

গুৱাহাটী বিশ্ববিদ্যালয় স্নাতক মহলাৰ ষষ্ঠ যান্মাসিকৰ অসমীয়া  
৬.৫৬ নং প্ৰশ্নকাকতৰ বাধ্যতামূলক গৱেষণা পত্ৰ

বিষয় : নলবাৰী জিলাৰ ৰাজাখাট বানেকুছি গাঁৱৰ লোকসাহিত্যৰ পৰিচয়



Presented  
2024/06/24

নীত্যাৰিকা চক্ৰৱৰ্তী

তত্ত্বাবধায়িকা

ড° নীহাৰিকা মৰান

সহকাৰী অধ্যাপিকা

অসমীয়া বিভাগ

মহেন্দ্ৰ নাৰায়ণ চৌধুৰী বালিকা মহাবিদ্যালয়

গৱেষিকা ছাত্ৰী

নাম : মধুস্মিতা বড়ো

শ্ৰেণী : ষষ্ঠ যান্মাসিক

শ্ৰেণী ৰোল নং- B.A-২১০০৪৯

ৰোল নং- UA-২১১-১৯৩-০১৬৯

পঞ্জীয়ন নং- ২১০৮৬৪৮৭

মহেন্দ্ৰ নাৰায়ণ চৌধুৰী বালিকা মহাবিদ্যালয়, নলবাৰী



## বৃত্তান্তে জ্ঞাপন

মহোদয় বাসুদেব চৌধুরী বাসিন্দা  
মহাবিদ্যালয়সমূহ মঠ এগুণাবৰ্গী সমস্ত মান্নাগিন্দা  
অসমীয়া বিভাগৰ ছাত্ৰী । অসমীয়া বিভাগৰ  
ছাত্ৰ-ছাত্ৰীৰ জ্ঞানৰ পৰিগৰবৰ প্ৰতি লক্ষ্য  
বাচিন গুৱাহাটী বিশ্ববিদ্যালয়ত লভ্যৰ সমস্ত  
মান্নাগিন্দাৰ পাট্ৰনমত অন্তর্ভুক্ত কৰা  
মুদ্র গুৱাহাটীৰ আশ্রমত মঠ এই মান্নাগিন্দা  
ছাত্ৰী ত্ৰিভাগে আমাৰ অসমীয়া বিভাগৰ  
সহকাৰী অৰ্থাৎ পিকা ৬° গীয়াৰিকা মৰাণ  
বাইদেউৰ ত্ৰাৰবাৰত " নগৰাৰী জিলাৰ  
স্বাৰ্গাৰ্গী বাৰুৱাৰ্গী গাঁৱৰ জ্ঞানৰ জ্ঞানিত্ৰ  
পাৰিচয় "

এই বিষয়টি গোঁ তাৰ ওপৰত গুৱাহাটী  
বৰিষৰ্গী প্ৰেচৰ্গী হাতত লগো ।

" গুৱাহাটী পুত্ৰ প্ৰেচৰ্গী কৰণত " উচ্চ  
শিক্ষাৰ্গী ক্ৰেত অন্তর্ভুক্ত কৰা শিক্ষাৰ্গী  
সমুহৰ্গী তিতৰত এক অন্যতম প্ৰধান ত্ৰিভাগে



পাৰিত্যক হৈছে। স্নাতক পরামৰ্শ ছাত্র-ছাত্রীৰ  
কাৰণে গৱেষণা কেন্দ্ৰত কৰণ এক জটিল  
বিষয়। কিন্তু, এই জটিলতাৰ তেওঁটি গৱেষণা  
পুথ কেন্দ্ৰত কৰি উল্লিখনাটো ছাত্র-ছাত্রীৰ  
বাস্তৱ সমূহ হৈ পাৰিত্যক স্নাতক বিভাগীয়  
শিক্ষণ গুৰুত্বসকলৰ সন্নিহিত পৰামৰ্শ, বিভিন্ন  
অভিজ্ঞ ব্যক্তিৰ সহায় আৰু ছাত্র-ছাত্রীৰ  
আত্মশক্তিৰীমা কেন্দ্ৰে আৰু গভীৰ আত্ম-  
বিশ্বাসৰ কাৰণে।

গৱেষণা পুথ কেন্দ্ৰত কৰণ এই  
জটিল কৰ্মটো কেৱলকৈয়ো সম্পাদন কৰিব  
পাৰি তাৰ অভিজ্ঞতা লাভ কৰাটো ছাত্র-  
ছাত্রীৰ কাৰণে সমূহ কৰি উল্লিছে  
একমাত্ৰ গুৱাহাটী বিশ্ববিদ্যালয়ৰ বিজ্ঞানসন্মত  
শিক্ষণ নীতিয়ে। গৱেষণাৰ দ্বাৰা ছাত্র-ছাত্রী  
সকলক দিয়া ব্যৱহাৰিক জ্ঞানৰ বাবে  
গুৱাহাটী বিশ্ববিদ্যালয় বন্যবাদৰ পুথ।



গুৰুস্বৰ্গীয় শিৱসুভৌ হ'ল একে জটিল  
 বিষয়। সেই হেতুতে মোক এই পুস্তক  
 লিখাত সম্ভৱ সম্বোধিতা তথা অনুশ্লেষণ  
 সোপান আৰু নিজস্ব অনুভৱ  
 অধ্যয়নৰ উৎসাহীৰূপে লিখা বাইদেউ  
 লগতে নিজস্ব ছন্দ-বাইদেউ সফলত ওচৰত  
 মই চিৰ কৃতজ্ঞ। ইয়াৰ উপৰিও আৰু  
 অসামান্য মানুহ সমূহ বৰ্ষ ভাৰীলৈ আনুৰিক  
 কৃতজ্ঞতা মাতিলো। লগতে এই পুস্তক  
 লিখাত সম্ভৱ কৰা মোক হেউতা আৰু  
 পাৰিশ্ৰাম্যৰ সমুহ সদস্য আৰু মোক সমুহ  
 বন্ধু-বান্ধৱীলৈ কৃতজ্ঞতা জ্ঞাপন কৰিলো।

শেষত, মোক গুৰুস্বৰ্গীয় শিৱসুভৌ  
 বৰ্ষমান আৰু ভৱিষ্যতৰ পাঠক পাঠিকা,  
 ছাত্ৰ-ছাত্ৰী, গুৰুস্বৰ্গীয় আৰু উচ্চাৰ্ণী  
 ব্যক্তিৰ পক্ষত প্ৰদৰ্শন হ'ব বুলি আশা  
 কৰিলো। লগতে গুৰুস্বৰ্গীয় কৰ্মই মোক  
 এটা নিৰ্দিষ্ট দিশত জ্ঞানৰ জগতৰ  
 বহুত কৰাত মোক সম্ভৱ কৰিলো।

অৰ্পিতা বড়ো  
 06/03/2028



# সূচীপত্র

## পৃষ্ঠা

কৃতজ্ঞতা জ্ঞাপন

০০০০-অনুভবিকা

০১-০১১

১০১-অর্থ্যম্ননব বিম্মবদ্ভ

০৪

১০২-অর্থ্যম্ননব লক্ষ্য আক্ষ উদ্দেশ্য

০৭

১০৬-অর্থ্যম্ননব প্রয়োজনীয়তা

০৯

১০৪-গান্ধীমনার পদ্ধতি

০১১

১০০০-প্রথম অধ্যায়ঃ

১-৬

বাজাগমাট বান্ধুগুচ্ছ গাঁরব পবিভম

১

বাজাগমাট বান্ধুগুচ্ছ গাঁরব হৌগলিব

পবিভম

৬

বাজাগমাট বান্ধুগুচ্ছ গাঁরব মাটিবলি

৬

বাজাগমাট বান্ধুগুচ্ছ গাঁরব জবিগাঁমা

৪

বাজাগমাট বান্ধুগুচ্ছ গাঁরব বর্ম

৪

আক্ষ বিবিকা



২০০০ দ্বিতীয় অধ্যায় :

৫-২৬

বাধাগাট বাণেশ্বর গাঁওর লোক-সাহিত্য  
পরিচয় ৫

২০০১ লোক-সাহিত্য সংগ্রহ এবং শ্রেণীবিন্যাস ৮

২০০২ লোক-সাহিত্য বৈশিষ্ট্য ২৪

২০০৩ অসংগত লোক-সাহিত্য সংগ্রহ ২৬

৩০০০ তৃতীয় অধ্যায় :

৩৩-৪৭

বাধাগাট বাণেশ্বর গাঁওর বিদ্যালয় ৩৩

৩০০১ জোষণ দিওতে গোরা বিদ্যালয় ৩৭

৩০০২ পানী তুলিবলৈ সাঁতুতে গোরা  
বিদ্যালয় ৪০

৩০০৩ কইনা জোরাতে গোরা  
বিদ্যালয় ৪৪

:



- ৪০০০ চতুর্থ অধ্যায় : ৪৮-৫৬  
 বাজাঙ্গাট বাহুরুদ্দি গাঁৱৰ বিহুৰাম ৪৮  
 ৪০০১ হুঁচৰিৰ বিহুগীত ৫২  
 ৪০০২ গৰু গাঁৱাঠ গৰু ভৰাঙতে গোস্বা  
 বিহুগীত । ৫৪

- ৪০০৩ দেবগাঁৱ গাওৰুৰ উদ্দেশ্যে বৰি  
 গোস্বা বিহুগীত ৫৬

- ৫০০০ পঞ্চম অধ্যায় : ৫৭-৬৮  
 বাজাঙ্গাট বাহুরুদ্দি গাঁৱৰ নিহুৰনি গীত ৫৭

- ৫০০০ ষষ্ঠ অধ্যায় : ৬৯-৭০  
 বাজাঙ্গাট বাহুরুদ্দি গাঁৱৰ মধুসূদা  
 গীত ৬৯



৭০০০ কাম্বুজ তর্ক্যাম্বু :	৬৯-৬৮
ঃ উপসংহাস :	৬৯
ঃ অনুপঞ্জী :	৬৩
ঃ সংবাদদাতা :	৬৪
ঃ পাকিস্তান আন্দোলন	৬৬
ঃ নগরবাসী বিলাস মানচিত্র	৬৮



০.০০ অস্বতর্ষাণি বগঃ

জনসার্থাধনব- নিষ্ঠাজ্ঞ স্বনব ভাববাজিন  
মুখ্যমি শ্বেকাজেই লোক-সাহিত্য।

তৎসাক্ষিত সত্যতাব চকষিত 'আগু-সাই',  
আদি বৈজ্ঞানিক মূগব স্থানুত নগণমূগমা  
হুম। কিন্তু দৃশ্যভঙ্গতে স্বনজীবনব স্বকণ  
শ্বেকাজ শাস্ত লোক-সাহিত্যতয়ে।

আধুনিক নগণমূগমা সাহিত্যব সঙ্গত  
লোক-সাহিত্যব পার্শ্বক্য মূলতঃ এনে  
সে আধুনিক সাহিত্য ব্যক্তি মূগমা, লোক-  
সাহিত্য সমষ্টি মূগমা। লোক-সাহিত্য  
সম্বন্ধে উমৈহুতীয়া স্থষ্টি মূলি বিশিষ্টে  
তাব বচনাব স্থবিত একেজন ব্যক্তি সে  
গোচ্ছিত, এনে নহুম। স্বনব সম্বন্ধে  
আতি-স্থবি আশ্চিৎসে মেসমা মান্ন সে  
দুগম-দুগম শ্বেকাজ ববোতে বা মি  
কেনো উসব আদি পালন ববোতে  
সম্বন্ধে সম্বন্ধীয়া অনুষ্ঠানব মো-জা হুম।







আশাৰ লোক - স্মৃতিৰ কেঁচাৰ্শ্বতে  
 স্মৃতিৰ স্মৰণৰ উদ্যম জনস্বৰ্গৰ  
 জ্ঞান - বৰ্গবিজ্ঞানৰ উন্নত পোহা মানুহ।  
 অসম তেওঁ মনুষ্য হুণ্ডে। বৈজ্ঞানিক বিদ্যা  
 চৰকাৰৰ বৈজ্ঞানিক বিদ্যা নহ'লেও  
 আশাৰ স্মৰণৰ মন - অক্ষিত নিকৰ্ণমাৰ্গ  
 আঁকিছে। আশাৰ স্মৰণে মন -  
 স্মৃতিৰ স্মৰণ দিয়াৰ স্মৰণ আশোচনা  
 এটি দাঙি বৰিছে। আশাৰ স্মৰণে একে  
 বৰ্ণমাৰ্গ। বাৰমাৰ্গী গীতৰ বৈজ্ঞানিক এনে  
 এটি জন - বিশ্বাস আছে যে স্মৰণ -  
 এওঁৰ গীত শুনিছে হেনো বৰ্ণমাৰ্গ  
 স্মৰণে মন লাগে।

লোক স্মৃতিৰ ব্যৱহাৰিক দিয়াৰ  
 অসমত মিলান প্ৰেকট হৈ বৈছে আন চৰ্চিত  
 হুণ্ডে হুণ্ডে নহন। ওপৰা - উপৰি কৈ জনে  
 এওঁ 'অবৈজ্ঞানিক প্ৰকৃত' আনৰিক স্মৰণ  
 উপস্থাপনৰ বিষয়। কিন্তু ডাকৰ বচনসমূহ  
 অসমীয়া হুণ্ডা হুণ্ডা 'বৈজ্ঞানিক' হৈ  
 আশাৰ স্মৰণৰ স্মৰণ নিষিদ্ধ  
 বাসিন্দে।



## অৰ্থস্বৰূপ বিষয়বস্তুঃ

গুৱাহাটী বিশ্ববিদ্যালয়ে জ্ঞাতক  
মমত সান্নাতিবন্ধৰ পাঠ্যক্রমত অন্তর্ভুক্ত  
কৰা হুদ সন্মেলনা পুস্তক বিষয় স্থিতিতে  
"নগৰাৰী জিলাৰ বাজাগাঁও বাণিজ্যস্থি  
গাঁৱৰ লোক-সাম্প্ৰদায় পৰিচয়।"

বিষয়টো বাৰি লোৱা হ'ল -।

সাম্প্ৰদায় বুলিলে পোনতেই কথিত,  
গাঁওৰ গল্প, উপন্যাস আদি লিখিত পুস্তক  
বিষয়ে মনলৈ আহে যদিও এটা পুস্তক  
লোৱাৰ বহুকালাৰ পূৰ্বে জনসংস্পৰ্শৰ  
স্বৰূপে প্ৰচলিত এক প্ৰকাৰৰ সাম্প্ৰদায়  
ছিল। লোৱা হ'ল লোৱাৰ সাম্প্ৰদায়।  
কোনো পৰা অসমত লোক সাম্প্ৰদায়  
প্ৰচলন আৰম্ভ হৈছিল কোনেও কৰ  
নোৱাৰে। কিন্তু লোক সাম্প্ৰদায় আদি  
পুস্তক পৰা লিখকৰ লোৱাৰ দ্বাৰা হুদ  
হ'লে প্ৰচলিত হৈ আহিছে।

লোক সুলত সংস্কৃত শব্দ।



ইয়াৰ অন্যতম অৰ্থ জনসংগঠন । ইয়া  
 কাৰণে সহজভাৱে বুজা যায় (লোকসংস্কৃতি)  
 বাহিৰে জনসংগঠনৰ সাহিত্য অৰ্থাৎ জনসাহিত্য ।  
 সিদ্ধান্ত হৈছে যে সাহিত্য তন্ত্ৰত থাকি গছফ  
 পথে পথে সুশোভিত কৰি বাগে,  
 সেইদৰে সকলো সাহিত্যৰে সুশোভিত  
 লোক - জীৱনৰ অন্তৰ্ভুক্তত তাৰে সঙ্গ  
 থাকে । লোক জীৱনৰ সৈতে ই নিবিড়ভাৱে  
 অতিত হৈ থাকে বাবেই এই সাহিত্যৰ  
 নাম লোক সাহিত্য বা জন সাহিত্য ।

জনসংগঠনৰ দুই বাগৰি  
 প্ৰবাহিত হৈ আহিছে লোকসাহিত্য সমূহ ।  
 অনাগৰ্ভা বা জ্ঞানাত্মক আৰু জ্ঞান মৰা  
 কৰ্মক - শ্ৰেণিক, গৰ্ভাৰ্ভা গাৰ্ভাৰ্ভা,  
 শিৰ্ভা - কৰ্মিকৰ, বৰ্ভিকৰ শ্ৰেণাৰ্ভা,  
 শিৰ্ভাৰ্ভা - শ্ৰেণাৰ্ভা প্ৰভৃতি জিন, জিন  
 শ্ৰেণত শিৰ্ভা শ্ৰেণকাৰ্ভা বাৰ্ভাৰ্ভা



গীত - সাত, নাট - সার্ব্বভাষা, সৰ্বভাষা -  
মোজনা, তাত্বেৰুমা ইত্যাদিৰ সমাভাষকে  
কোৱা হয় লোক সাহিত্য ।

লোক সংস্কৃতিৰ সঙ্গত লোক  
সাহিত্যৰ সন্মৰ্ক আৰু হানিসে । লোক সাহিত্য  
নাজেদি লোক বিশ্বাস, সমস্কৰ, আভাষ -  
অনুষ্ঠান, গীত - বৃত্ত আৰুখি, লোক শিল্প  
দেও - আভাষ কোৱা মানু ।

অৰ্থে লোক সাহিত্যক সি  
লাহেই - বিদিসক - বিম্ব পৰস্বৰাগতভা  
সানুৰু - স্মে স্মে জীল অমা কাহিনী,  
বেলাড, গীত, মোজনা আদিৰ সমাভাষকে  
কোৱা হয় লোক সাহিত্য ।

পিছলৈ স্মল বিম্বক "লগবাৰী  
জিলাৰ বাজাৰটো বাবেই গাঁৱৰ  
লোক সাহিত্যৰ পৰিচয় বিম্বে এক  
আলোচনা দাঙি বৰিষলৈ প্ৰমাণ  
কৰা হ'ল ।



## অৰ্থসূচক শব্দ আৰু উদ্দেশ্য :

লোক সাহিত্য লোক সমাজৰ নিজস্ব  
স্বৰূপ স্থাপন কৰাৰ বাবে। ই জনসাধাৰণৰ  
আন্তৰিক জীৱনৰ দাপোন স্বৰূপ। আন্তৰিক  
সমাজৰ জীৱনৰ গাঁথনিৰ গীত-মাত,  
আৰ্হুৰূপ, মৌজনা পটভূমি আদিৰ সন্ধান  
পৰিচালিত হয়। সাংস্কৃতিক বস্তু  
সমাজৰ অগ্রগতিৰ লগে লগে লোকসাহিত্যৰ  
সম্পন্নসমূহ অনাদৃত হৈ যিহেতু।

লোকজীৱনৰ সমস্ত ব্যক্তিৰ দেহাৱগাৰ  
লগে লগে এই সম্পদসমূহে হেৰাই যাবলৈ  
যিহেতু। লোকজীৱনৰ সমস্ত ব্যক্তিৰ  
দেহাৱগাৰ লগে লগে এই সম্পদসমূহে  
হেৰাই যাবলৈ যিহেতু অথবা পান্থৰূপ  
গৰত বিক্ষিপ্ত হোৱাৰ উল্লেখ আছে।

আৰ্হুৰূপ জীৱনৰ ধাৰণা পদ্ধতি য়ে  
লোক সাহিত্যৰ সমস্ত সম্বন্ধসমূহ  
পৰিৱৰ্তনৰ হোৱাৰ অন্য পৰিচালিত



অর্থশাস্ত্রের লক্ষ্য আৰু উদ্দেশ্য :

লোক সাহিত্য লোক সমাজের বিভিন্ন  
 মনস্বৰ্গীকৃত শ্ৰেণীকৃত । ই জনসাধাৰণৰ  
 আত্মশিক্ষাৰ জীৱনৰ দাপোৰ দৰাৰ । আৰু  
 সমাজৰ জীৱনৰ গাঁথনিৰ গীত-মাত,  
 গাৰ্ভাৰু কৰ্ম্মা, মোজনা পট্টনৰ আদিৰ সৰ্বাঙ্গ  
 পাৰিচলিত হুৱ । সাহিত্যিক বৰ্ণনা  
 সত্যতাৰ অগ্ৰগতিৰ লগে লগে লোকসাহিত্য  
 সমাজসমূহৰ অনাদৃত হুৱলৈ ধৰিছে ।

লোকজীৱনৰ সমাজ ব্যক্তিৰ দেহাৱগাৰ  
 লগে লগে এই সমাজসমূহৰে বেয়াই মাৰলৈ  
 ধৰিছে । লোকজীৱনৰ সমাজ ব্যক্তিৰ  
 দেহাৱগাৰ লগে লগে এই সমাজসমূহৰে  
 বেয়াই মাৰলৈ ধৰিছে অথবা পান্থৰণিৰ  
 গৰ্ভত বিলীন হোৱাৰ উল্লেখ হৈছে ।

আৰু লোক জীৱনৰ বাৰণা পদ্ধতি য়ে  
 লোক সাহিত্যৰ সমাজ সমূহলৈ  
 পাৰিচলিত হোৱাৰ অনা পাৰিচলিত



ইহুদে । সঠিক আধিক্য চৰ্চাৰ অৱস্থা  
লোকাৰ সাক্ষিত্য বিদ্ৰুতিৰ গৰ্ভলৈ সূত্র  
বৰ্ণিছে ।

সাক্ষিত্যৰ বৰ্ণনাত বিদ্যমানতাই সূত্র  
লোকাৰ সাক্ষিত্যৰ সম্বন্ধসমূহৰ অৱস্থা  
বাক্যবোৰে অনুভৱ কৰিছে । ইয়াৰ  
সংৰক্ষণ আৰু স্থায়িত্বৰ বাবে

“ বৰ্ণনাবীৰিণীৰ বাক্যমাটী বাবে কুছি  
গাঁৱৰ লোকাৰ সাক্ষিত্য পৰিভ্ৰম ” উল্লেখ  
কৰি কুছি গাঁৱৰ প্ৰথমত  
বৰ্ণনাত অৱস্থা কুছি গাঁৱৰ আৰু  
উদ্দেশ্য ।







লোকসাহিত্যের বৃদ্ধিতে আমাৰ জাতিমু-  
 সাহিত্য - সংস্কৃতিৰ হাট্টু - লিপিভাঙ্গল বোধিত  
 নৈ আছে । অসমীয়া সমাজ ব্যৱস্থাপনাত  
 বীহুতৰীয়া সংস্কৃতিৰ আশ্ৰয়ত আমাৰ  
 সাহিত্যমুখৰীয়া লোক-সাহিত্য সম্বন্ধকৰণকৈ  
 হুৰীয়া বৰিষবলৈ আৰু হুৰীয়া বৃদ্ধি পৰ  
 নাগাৰিব । সেয়ে অসমৰ লোকসাহিত্য  
 সম্বন্ধকৰণ বৰিষ বৰিষ হাট্টু হুৰীয়া  
 অৰ্থহীন কৰাৰ প্ৰয়োজন আছে । কেৱল  
 অৰ্থহীনে হুৰীয়া, হুৰীয়া সংস্কৰণ কৰাৰ  
 হেট্টু উলিৰ লগত । সাহিত্যিক সম্বন্ধত  
 অৰ্থহী অসমৰ লোকসাহিত্য, সাহিত্য, সংস্কৃতি  
 লৈ প্ৰেৰণাৰূপক বৰিষ বৰিষ উলিৰ  
 লগিত ।

আৰুগীৰ, অনগোমী, প্ৰাৰ্জন, সম্বন্ধকৰণ  
 লোকসাহিত্যৰ ওপৰত প্ৰেৰণাৰূপক অৰ্থহীনে  
 অসমীয়া লোকসাহিত্যৰ অৰ্থহীনক এক অন্যান্য  
 হুৰীয়া দিব হুৰীয়া আশা বৰিষ পৰিষ ।



## গুরুসেবার পদ্ধতি :

শুভ্রাহ্মণী বিশ্ববিদ্যালয় অধীনত সশ্রম  
স্বাস্থ্যসেবা অনুষ্ঠান বঙ্গকর্তৃক বা  
শ্রদ্ধত বর্ষিকগণমা (স্বাস্থ্য স্মারিত্য) "বিশ্বক  
উচ্চ শ্রদ্ধত শ্রদ্ধত বর্ষিকগণমা স্মারিত্য  
" নগরস্বাস্থ্য সেবা-স্বাস্থ্য স্মারিত্য  
স্মারিত্য স্বাস্থ্য স্মারিত্য " স্বাস্থ্য  
স্বাস্থ্যসেবা পদ্ধতিতে আয়োজন করা  
হৈছে। গুরুসেবা পদ্ধতি শ্রদ্ধত বর্ষিকগণমা  
স্মারিত্য স্বাস্থ্য স্মারিত্য বিশ্বক  
শ্রদ্ধত স্বাস্থ্য স্মারিত্য স্বাস্থ্য স্মারিত্য  
স্বাস্থ্যসেবা স্বাস্থ্য স্মারিত্য স্বাস্থ্য  
স্মারিত্য।



শ্রেষ্ঠতম অৰ্হ্যাম :

ৰাজাগাট বালুকুছি গাঁৱৰ পৰিচয় :

অসমৰ নগবাৰী জিলাৰ বালুকুছি  
ৰাজু চহৰ অন্তৰ্গত শ্ৰেষ্ঠ গাঁও ।

২০১১ চনৰ লোকপিয়লৰ ওপৰ

অনুসৰি ৰাজাগাট বালুকুছি গাঁৱৰ

স্থান বা গাঁৱৰ সংকেত হৈছে ৩০৪০০৬

ৰাজাগাট বালুকুছি গাঁৱৰ জিলা আৰু

মহকুমা দুয়োটা স্থান্য কাৰ্যালয়

নগবাৰীৰ পৰা ২৬ কিলোমিটাৰ

দূৰত্বত অৱস্থিত । ২০০৯ চনৰ পৰিসংখ্যা

অনুসৰি নতুন দেশৰ ৰাজাগাট বালুকুছি

গাঁৱৰ গাঁও পঞ্চায়ত ।

গাঁওখনৰ মুঠ ভৌগোলিক

আয়তন ২৩৩০.২৬ হেক্টৰ । মুঠ জনসংখ্যা

১২৮৩ জন, য'ত পুৰুষৰ জনসংখ্যা

৬৭৯, মহিলাৰ জনসংখ্যা ৬০৪ :

গাঁওখনত ঘোম ২৪৭ টা ঘৰ ।

ঘোম ৮ কিলোমিটাৰ দূৰত্বত



শকা সৰ্বলো ডাঙৰ অৰ্থনৈতিক বৰ্গ  
বৰ্গৰ বাবে বাজাৰটো বাঢ়িবলৈ ওচৰত  
নগৰ বাৰী উত্থৰ ।

গাঁওখনত হিন্দু মূলতঃ সৰ্বলো  
মিলি বান্ধি । সৰ্বলো সৰ্বদাম্বৰ  
লোকে মিলি-শ্ৰীতিৰে বান্ধি  
গাঁওখনৰ উন্নতিৰ বাবে বান্ধি  
আহিছে ।

গাঁওখনত ক্ৰমতঃ লগতে  
অগ্ৰাণ-পান, নাৰিকল, কটাণ, আম  
গছ আদিৰ আৰম্ভ আছে । শ্ৰেণী  
যথতে পুৰুষী শকাৰ উপৰিও জনস্বাস্থ্য  
বিভাগৰ আৰম্ভ হোৱাৰ ব্যৱস্থা,  
বিদ্যালয় আদি আছে । লগতে  
গাঁওখনত এগৰা শ্ৰেণীমিতিক বিদ্যালয়,  
পঞ্চ ডিক্ৰিটৰালয় আছে । এগৰা  
বাহুৰা নাগৰ, এটা বাহুৰা পুৰা  
মন্দিৰ আছে । বহুৰত তিনি পাৰ্বনা



পালনা করা হয়। সুদূরমান সকলে  
ওচরস গাঁরস মছাডিত খোশনা কপ  
অসুখ্য উৎসব আদিত একেলগে  
সম্মোগ্য কপ। মুঠতে গাঁস্তমরত  
বর্তমান কালত মাখিব লগা খোমুবা  
সুখিনাই আছে।

বাজাগর্মাট বালেফুছি গাঁরস ভৌগলিক  
খবিতম :

ভাষত অসল রাজ্যব ললবারী জিলাব  
বালেফুছি লুত অরুখিত বাজাগর্মাট  
বালেফুছি গাঁস্তমর উত্তর পূব দ্রোমিমাংশত  
অরুখিত। গুয়াগর্মাটৰ পৰা ৭২.৫ কি.মি,  
ললবারীৰ পৰা ৮ কি.মি.মাটিৰ  
দূৰত বাজাগর্মাট বালেফুছি গাঁও অরুখিত।

গাঁরস মাটিবলি : ২৫৩.২৩ হেক্টৰ



চারি সীমা : গাঁওগননৰ পূবে আছে ইয়া

নগবাৰী অঞ্চল, দক্ষিণে

টিহু অঞ্চল, উত্তৰে বৰমা

অঞ্চলৰ লগতে বৈ গৈছে পাপনা

দিয়া নদী আৰু দক্ষিণে বৈ গৈছে

বুড়া দিয়া নদী ।

কৰ্ম আৰু জীৱিকা : গাঁওগননৰ এডাল

লোক কৃষি কৰ্মৰ লগত জড়িত যদিও

চৰকাৰী-বেচৰকাৰী ব্যৱসায়, কুদ

উদ্যোগ ইত্যাদিত এই গাঁৱৰ অধিকাংশ

লোকোই জড়িত । বিভিন্ন ক্ষেত্ৰৰ

আঙ্গামানুৰূপ গোটসমূহেও বাজাৰদাট

বাণিজ্য গাঁৱৰ অৰ্থনৈতিক সুগিষ্টি

সংৰক্ষণৰত অধিষ্ঠা দোয়াইছে ।

ছুটৰ ওপৰত গাঁওগননৰ পুৰুষ মহিলা

সকলোৱে সমানে অধিষ্ঠা কৰে । সকলোৰে

নিজৰ নিজৰ কৰ্ম কৰি ঘৰগনন

চলাই আহিছে ।



দ্বিতীয় অধ্যায় : বাজার্দাট বালু বুড়ি  
গাঁৱৰ লোক সাহিত্য  
পৰিচয় :

লোক সংস্কৃতিৰ অন্যতম এটা শ্ৰেণী হ'ল  
 লোক সাহিত্য। 'লোক' আৰু 'সাহিত্য'  
 শব্দৰ সমন্বিত 'লোক সাহিত্য' পৰিভাষাত  
 ব্যৱহৃত হয়। অতিথানিক অৰ্থত লোক  
 শব্দটো 'মাগুৱ', 'ভূৱন', আদিক বুজায়  
 লোক সংস্কৃতিৰ দৃষ্টিকোণৰ পৰা ইয়াৰ  
 অৰ্থ সুকীয়া।

ভৱসামৰণৰ সাজত স্বপ্ন স্বপ্ন  
 খেচৰিত গীত-মাত আদিক লোক সাহিত্য  
 বুলি জনা যায়। লোককাব্য, লোককাণ্ড,  
 লোকগীত, লোকৰস, লোক পৰম্পৰা,  
 লোক প্ৰবাদ, লোকসমাজ আদিৰ বৰ্ণনা  
 লোক সাহিত্যত থাকে। লোক - সাহিত্য  
 লোক-সাহিত্য লোক মনৰ সৃষ্টি, লোক  
 মন আশ্ৰিত। ইয়াত থাকে লোক মনৰ  
 সুন্দ-দুন্দ, সুৰ-ধিমা, আশা আকাংক্ষা,  
 প্ৰকৃতিৰ বিবিধ ৰূপৰ চিত্ৰন।



স্বতন্ত্র - স্বকর্তৃত্ব - লোক সাহিত্য এক  
সময় - বিশিষ্টতা - দিগ। এই শ্রেণী  
সাহিত্য - কৌশল - সাহিত্য বা ভাষা  
সাহিত্য - সৃষ্টি - লোক।

লোক সাহিত্য - বিশেষ - ব্যক্তি - স্বল্পে  
প্রকাশ - লোক। এই গীত - ভাষা - কবিতা  
বিশেষ - সার্বজনীন - বাস - লোক - কবি  
ব্যক্তি - বিশেষ - বচন - এই পুণ্য। লোক  
সাহিত্য - ব্যক্তি - বিশেষ - বচন - লোক - সৃষ্টি  
লোক - এই - সৃষ্টি - এই - সাহিত্য - ব্যক্তি  
বিশেষ - বচন - কবি, কিন্তু - তেঁও - সৃষ্টি  
সমাজ - সৃষ্টি - দিগ। মুগ - মুগ - বর্ষ  
ভাষা - সৃষ্টি - স্বল্প - স্বল্প - প্রকাশিত  
এই - লোক - কৌশল - লোক - সৃষ্টি  
প্রকাশিত - লোক - সৃষ্টি - লোক - সৃষ্টি  
গীত - সৃষ্টি, সার্বজনীন, সার্বজনীন - সৃষ্টি,  
সৃষ্টি, তুল্য - সৃষ্টি - সৃষ্টি - সৃষ্টি - সৃষ্টি  
লোক - সাহিত্য - সৃষ্টি - সৃষ্টি - সৃষ্টি।

লোক সাহিত্য, লোক সাহিত্য  
সাহিত্য - সৃষ্টি। লোক - সৃষ্টি - সৃষ্টি -



ଶୋକା, ଦିବ୍ୟା - ଓଷା, ଆଦ୍ୟ ବ୍ରହ୍ମାଣ୍ଡ,  
 ଶାନ୍ତି - ଶାନ୍ତି, ଶୋକା - ବିଦ୍ୟାମ, ଆଶାଦିକ  
 ବର୍ତ୍ତମ୍ୟ ଅକ୍ଷୟ ଆଶାର୍ଣ୍ଣାୟ ଶାନ୍ତି - ଶିକ୍ଷାମ  
 ଆଦିଏ ଆଦ୍ୟ ଓ ଦାନ୍ତି ଶିକ୍ଷା । ସୁବର୍ଣ୍ଣାରେ  
 ଦୁଇଟି ଶୋକା ଶା ଦୁଇ ଅର୍ଥାତ୍ ଶୋକା ଶିକ୍ଷା  
 ଆଶାଦିକ, ଆଶାଦିକ, ଆଶାଦିକ ଆଦି  
 ବିଭିନ୍ନ - ଦିବ୍ୟା - ଦୁଇଟି ଶୋକା ଆଶାଦିକ  
 ଆଶାରେ ଆଶାଦିକ ଅମ୍ । " ସୁବର୍ଣ୍ଣା ଆଶା  
 ଦେଖାଦେଖି ଶାନ୍ତି - ଶୋକା - ଏକ ଜାତି -  
 ଶାନ୍ତି - ଦିବ୍ୟା - ଦିବ୍ୟା - ଅକ୍ଷୟ ଅମ୍ ଦେଖାଦେଖି  
 ଦେଖି ଦିବ୍ୟା - ଦିବ୍ୟା - ଦିବ୍ୟା - ଦିବ୍ୟା -  
 ଆଦ୍ୟ ବର୍ତ୍ତମ୍ୟ ଶାନ୍ତି, ଦିବ୍ୟା, ଆଶାଦିକ ।

ଆଶାଦିକ ଆଶାଦିକ ଶାନ୍ତି ଆଶାଦିକ  
 ଶୋକା ଆଶାଦିକ ଅକ୍ଷୟ ଦେଖି - ଦିବ୍ୟାଦିକ,  
 ଦିବ୍ୟାଦିକ, ଆଶାଦିକ, ଆଶାଦିକ - ଦିବ୍ୟାଦିକ,  
 ଦିବ୍ୟାଦିକ ଶାନ୍ତି, ବିଭିନ୍ନ ଆଶାଦିକ  
 ଶାନ୍ତି ଶାନ୍ତି ।



লোক সাহিত্যৰ সংজ্ঞা আৰু শ্ৰেণীবিভাগঃ

লোক সাহিত্যৰ বিভিন্ন ভাৱ আৰু  
সমালোচনাৰ সংজ্ঞামিত কৰিছে এনেদৰে -

শীলা গগৈৰ মতে - "লোক সাহিত্য  
লোক মনোৰ্মা। লোক মানসত প্ৰতিফলিত  
হয় লোক জীৱনৰ আবেগ, অনুভূতি,  
অভিভূতা। মানুহৰ সামগ্ৰিক আবেগে  
সাহিত্যিক ৰূপ পৰিগ্ৰহণ কৰে স্বতঃ  
কৰিব কৰিজাত, বুঢ়ী আঁঠু সানুত,  
বিহুৱাৰ বিহু নামত, আমূলীৰ বিদ্যা  
গায়ত। লোক - সাহিত্যত সমস্ত শীলা  
গাঠ, বন্ধন শীলাতাৰ ছাপ গাঠ,  
গতিহীনতাৰ বঁৰ গাঠ।"

— অগমীয়া লোক সাহিত্য  
ৰূপৰূপা।

গাৰ্ভা চন্দ্ৰ শৰ্মাই কৈছে — "লোক বিদ্যা  
বা লোক সাংস্কৃতিক অন্যতম শ্ৰেণী



ମୌଳିକ ସାହିତ୍ୟ ବା ଶୋକ ସାହିତ୍ୟ  
 ହୋଇ ବାସ୍ତବ ଆବେଗ ସାମ୍ବନ୍ଧିକ  
 ଦିବ୍ୟ ସମାଧି ପଦ୍ୟ ବାଚିକ କଳା  
 ବା ମୌଳିକ କଳା ଆଗ୍ରା ଦିବ୍ୟ ପାଠି ।  
 — ଜଗନ୍ନାଥ ବାସୁଦେବ ।

ଅର୍ଥାତ୍ ଅର୍ଥାତ୍ ସତ୍ୟ — " ଶୋକ ସାହିତ୍ୟ  
 ଶୋକ ସମାଜେ ବଦନା କଳା ସାହିତ୍ୟ ।  
 ଶୋକ ସାହିତ୍ୟ ~~କଳା~~ ସାଧାରଣତଃ ହୁଏ  
 ହୁଏ ବାସ୍ତବ ସେବାହିତ ନିଅନ୍ତୁ ଅନ୍ୟ ମୌଳିକ  
 ସାହିତ୍ୟ ।  
 — ଅକ୍ଷୟ ଶୋକ ସାହିତ୍ୟ ।

ବିବିଧ ରୂପର ବ୍ୟବହାର ସତ୍ୟ — " ଜାତିର  
 ଆଦିର ଅବହାର ପଦ୍ୟ ସତ୍ୟ ହୁଏ ଓ  
 ଲିପିଗାଠିକା ଜଣେ ଧର୍ମୀ ଜଗନ୍ନାଥ ହେଉ  
 ହୁଏ ଶୋକ ସାହିତ୍ୟ । "



লোক সাহিত্যৰ শ্ৰেণী বিভাগ :

বৈবিধ্য আৰু বৈচিত্ৰ্যৰে পূৰ্ণ

অসমীয়া লোক সাহিত্যক কেইবাটাও বাপত  
বন্দাৰা মাৰ। 'অসমীয়া সাহিত্যৰ সমীক্ষাৰ  
হাৰু' খেত্ৰত '৬' স্তৰে দুখন শৰ্মাই  
অসমীয়া লোক সাহিত্যক তিনিটা ভাগত  
ভাগ কৰি দেখুৱাইছে।

দেইকেইটা হ'ল -

১/ লোকগীত।

২/ মৰাৰা - মাজনা আৰু শ্ৰবণ

৩/ সাৰ্বিকথা।

মুখ্যৰে তেওঁ অসমীয়া সাহিত্যৰ  
বাপুৰাণা' খেত্ৰত লোক সাহিত্যক দুটা  
বাপত দেখুৱাইছে। দেই দুটি বাপ হ'ল -

১/ লোক - গীত আৰু

২/ লোক কথা



'উ' ক্লেমণ্ড - কুমাৰ - জৰ্গাৰ্ছ 'অসমীয়া  
 - সান্নিধ্যত - স্থিতিপাত' - শ্ৰেণীত - অসমীয়া - লোক  
 - সান্নিধ্যত - বিমম্ববন্ধ - আৰু - বৰ্জনা - বাণিব  
 - সন্মত - পৰা - ত্ৰিগিৰী - ভাগত - ভাগ - বৰি  
 - দেগুগাইছে । - সোঁত - বোঁত - হ'ল -

১/ লোকগীত ।

২/ মৰকাৰ - মোজনা , সোঁত - পটল -

৩/ সান্নিধ্যত ।

- সন্তোষলোক - জৰ্গাৰ্ছ - লগত - এই - ভাগ - সোঁত  
 - পৰা - একে - বৰি -

- সন্তোষলোক - দত্ত - সোঁত - সোঁত - লোক - সান্নিধ্যত  
 - লগত - দিমা - বৰি - ভাগ - বৰি - দেগুগাইছে  
 - ভাগ - বৰি - হ'ল -

১/ সান্নিধ্যত বা বৰি

২/ গীত

৩/ দুইত

৪/ মোজনা

৫/ পৰা

৬/ হ'ল



লোক-সাহিত্য মে লোক মনৰ  
 স্বৰ্গিত। ইয়াৰ লগত জড়িত হৈ থাকে  
 অনাগৰ্ভা, চম্পা-লোকাৰ্জীৱন-ভৰ্মা। তলত  
 মেঠিতো-ভাষাৰে চম্পা আতোচনা আগবঢ়োৱা  
 হ'ল।

লোকগীত : লোকগীতৰ সাহিত্যৰ দৰ্শনাত  
 অক্ষয়ানুক্ৰমে প্ৰচলিত গীত স্বৰূপে লোকগীত  
 আগত্যা-দিসা হ'ল। লোক গীতৰে লোক  
 সাহিত্যৰ বিহুত কোৱাৰ মনত সাহিত্যিক  
 গুণগৰ্ব্ব অক্ষয় সন্দেহ। জুতি মিৰ্চৰ এষ্ট  
 গীতৰে চম্পা জীৱনৰ আনন্দ-বিমাদ,  
 দুগম-দুগম, ভেজি আদি ভাৱক বৰ্ণিতাম।  
 ই জনসাধাৰণৰ সঙ্গতি, লিখিত গীতৰ  
 দুৰে তাত ব্যক্তি বিশেষৰ কৰ্মা গোৱা  
 নাসাম। জনসাধাৰণৰ বিভিন্ন অনুভূতিৰে  
 কৰি প্ৰতিভা মৰ্ম লোক সকলে  
 ছন্দোবদ্ধভাৱে বচনা কৰি আহিছে আৰু  
 সমস্ত গীতৰে বিভিন্ন লোকৰ স্বৰূপত  
 দৰি দৰি বৰ্ণিত হৈছে। গীত কৰণে



আধুনিক - নবিতার দূর - তত - লোকসকল  
 নাম - খোলা - মেয়াদ । গীতবোম - শ্রবণ -  
 তিরোতা উৎসবে - সমষ্টি । মনোমো - ইচ্ছা,  
 গীতবোমের গীত - আদি - শ্রবণে - আশে  
 বিদ্যুৎগীত - শ্রবণ - নাম - আশে - ভাষণের  
 গীত - শ্রবণ - গীত - শ্রবণের - তিরোতা  
 মন্ত্রে - বচন - শ্রবণ - গীতবোম - আশে - মন্ত্র  
 - মন্ত্র - উৎসবে - বচন । "শোক - গীতবোম  
 বচন - শ্রবণ - বিদিত - ক'ন - গীতবোম  
 ইচ্ছা - মন্ত্র - শ্রবণ - শ্রবণ - শ্রবণ  
 বা - বৈশ্ব - গীতবোম - মন্ত্র - মন্ত্র  
 গীত - শ্রবণ - মন্ত্র - মন্ত্র - মন্ত্র  
 মন্ত্র - মন্ত্র - মন্ত্র । মন্ত্র - মন্ত্র - মন্ত্র  
 মন্ত্র - গীতবোম - মন্ত্র - মন্ত্র - মন্ত্র  
 মন্ত্র - মন্ত্র - মন্ত্র , মন্ত্র - মন্ত্র - মন্ত্র  
 মন্ত্র - মন্ত্র - মন্ত্র - মন্ত্র - মন্ত্র  
 মন্ত্র - মন্ত্র - মন্ত্র । মন্ত্র - গীতবোম - মন্ত্র ,



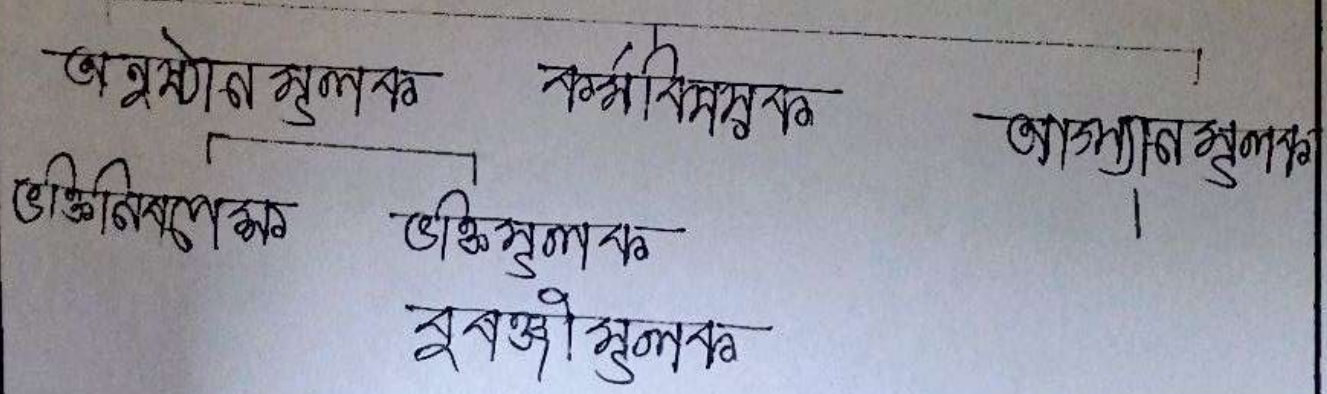
ଭର ଆବଦ୍ ଭାମା ଅଂଗମାମିତ ନହମ୍, କାରଣୀନ  
 ଆବଦ୍ ଓମୁକ୍ତ । ଡମା ଯୋଗବ ଓ କୁକ୍ତ  
 ଅଧିକୃଷଣ ଆବଦ୍ ଆଦିମ ତମା ଶୈଳିମକ  
 ଭାବାରୋଗବ ଅବୁକ୍ତିମ ଯେକାଞ୍ଚ ।

ଲୋକଗୀତକ ଆକୈ ଯେବାନକୈ  
 ଶିଳିତା ହୁଏନାତ ଭଗାବ ପାସି -

- ୧/ ଅନୁଯୋଗମୁଳକ ।
- ୨/ କର୍ମବିମୁକ୍ତ ।
- ୩/ ଆଗମ୍ୟାନମୁଳକ ।

ଏହି କୈଶିବିଷୟୋ ଆକୈ ଯେତ୍ୟେକୈ  
 କୈଶିବିଷୟୋ ଓପାଞ୍ଚାତମା ଆହ୍ରେ ।

ଲୋକଗୀତ





୩/ ଅନୁଷ୍ଠାନ ସ୍ତମ୍ଭର ଗୀତ :

ଅନୁଷ୍ଠାନ ସ୍ତମ୍ଭର ଗୀତ ସମ୍ବନ୍ଧରେ ଆମେ କହିବା  
କ୍ଷେତ୍ର ଉପରେ ଅନୁଷ୍ଠାନ ଉପଲବ୍ଧି କ୍ଷେତ୍ର  
ହେବ । ସ୍ନାତ୍ତକର୍ମୀ ଉପରେ, ବିଦ୍ୟା, ହତବଳ  
କ୍ଷମଣ ଉପରେ, ଶୁଦ୍ଧି କ୍ଷେତ୍ର ଉପରେ  
ଦୂରଦୂରୀୟ ସୁଦ୍ଧା ଆଦି ଉପରେ ଅନୁଷ୍ଠାନର  
ଗୀତ ସମ୍ବନ୍ଧରେ ଏହି ପର୍ଯ୍ୟାୟ ଅନ୍ତର୍ଭୁକ୍ତ ।

ଏହି କ୍ଷେତ୍ରର ଗୀତର ଡାକ ଚିତ୍ରଣ  
ପୂର୍ଣ୍ଣ - କ/ ଓଡ଼ିଶା ବିଶ୍ୱବିଦ୍ୟାଳୟ  
ଖ/ ଓଡ଼ିଶା ସ୍ତମ୍ଭ ।

ସ୍ନାତ୍ତକର୍ମୀର ଶାନ୍ତ ବିଦ୍ୟା ଉପରେ ଗୀତ  
ସମ୍ବନ୍ଧରେ ଓଡ଼ିଶା ବିଶ୍ୱବିଦ୍ୟାଳୟ ଆମ ସମ୍ମୁଖରେ  
ସୁଦ୍ଧା, ହତବଳ କ୍ଷମଣ, ଶୁଦ୍ଧି କ୍ଷେତ୍ର  
ଆଦି ଉପରେ ଗୀତ ସମ୍ବନ୍ଧରେ ଓଡ଼ିଶା ବିଶ୍ୱବିଦ୍ୟାଳୟ  
ଗୀତ ରଚନା କ୍ଷେତ୍ର ହେବ ।

କର୍ମ ବିଷୟର ଗୀତ :

ଏହି କ୍ଷେତ୍ରର ଗୀତ ଆମ ସମ୍ମୁଖରେ  
ବିଭିନ୍ନ ବିଷୟରେ ଏହି କ୍ଷେତ୍ରର ଗୀତ ଆମ ସମ୍ମୁଖରେ



ବିନୋଦନୀୟ ବରଷା ଶ୍ରୋତା ହନ୍ତ ।  
 କର୍ମ ସଂଗୀତର ଉତ୍ତର -  
 ଗାଠ ଶ୍ରୋତାୟ ଗୀତ , ବରଷା ଶ୍ରୋତାୟ ଗୀତ ,  
 ମସୃଣୀୟା ଗୀତ , ଶ୍ରୋତାୟ ଶ୍ରୋତାୟ ଗୀତ -  
 ଗାଠ ଶ୍ରୋତାୟ ଗୀତ ଆଦି ।

ଆଗ୍ୟାନ୍ତରାଳୟ ଗୀତ :

ଅମରୀୟା ଶ୍ରୋତାୟ ଶ୍ରୋତାୟ ଆଗ୍ୟାନ୍ତରାଳୟ  
 ଗୀତ ଶ୍ରୋତାୟ ଶ୍ରୋତାୟ ମାନ । ଶ୍ରୋତାୟ ଗୀତର  
 ଶ୍ରୋତାୟ ଶ୍ରୋତାୟ ଆଗ୍ୟାନ୍ତରାଳୟ  
 ବରଷା ଶ୍ରୋତାୟ ଶ୍ରୋତାୟ , ଶ୍ରୋତାୟ ଶ୍ରୋତାୟ  
 ଆଗ୍ୟାନ୍ତରାଳୟ ଶ୍ରୋତାୟ ଶ୍ରୋତାୟ ଶ୍ରୋତାୟ ।  
 ଶ୍ରୋତାୟ ଶ୍ରୋତାୟ ଶ୍ରୋତାୟ (ଶ୍ରୋତାୟ)  
 ବା ବରଷା ଶ୍ରୋତାୟ ଶ୍ରୋତାୟ ହନ୍ତ । ଶ୍ରୋତାୟ  
 ଶ୍ରୋତାୟ ଶ୍ରୋତାୟ ଶ୍ରୋତାୟ ଶ୍ରୋତାୟ  
 ଶ୍ରୋତାୟ ଶ୍ରୋତାୟ ଶ୍ରୋତାୟ ଶ୍ରୋତାୟ  
 ଶ୍ରୋତାୟ ଶ୍ରୋତାୟ ଶ୍ରୋତାୟ ।

ଶ୍ରୋତାୟ ଶ୍ରୋତାୟ -  
 ଶ୍ରୋତାୟ ଶ୍ରୋତାୟ



২/ কিংবদন্তি বা জনশ্রুতিস্থলক

৩/ কাব্যনিকা

ইতিহাস শ্রেণিদে ফোতো চিহ্নিত বিশেষ  
বর্ণনা পাৰিলাতি দেগুৰাই স্থলস্থীস্থলক  
মাণিত্যৰ উদ্দেশ্য। আনহাতে, অলৌকিক  
ঘটনাৰ সমাবেশ ঘটাই স্থলস্থীস্থলক  
কাব্যনিকাত স্থল কিংবদন্তি বা জনশ্রুতি-  
স্থলক মাণিত্য। কাব্যনাৰ আৰম্ভণত  
ৰচিত গীত সম্বন্ধ কাব্যনিকা গীত।

জমুনাৰ কুঁৱৰীৰ গীত, হোঁৰীনাৰ  
সিংহৰ গীত, মনিৰাম দেৱানৰ গীত,  
হৰদত্তৰ গীত, নাৰায়ণ গীত, চিকন অধিকৰ  
গীত আদি স্থলস্থীস্থলক আৰম্ভণ গীতৰ  
ভিতৰত পুৰ। মণিকৈয়ৰ গীত, মুন্সৈয়ৰ  
গীত, জনা গাভৰুৰ গীত, ~~মুন্সৈয়~~ জমুনাৰ  
গীত, কাব্যনা কুঁৱৰীৰ গীত আদি কিংবদন্তি  
বা জনশ্রুতিস্থলক গীত। কাব্যনিকা  
গীতৰ ভিতৰত পুৰ কাব্য বাৰম্বাৰী,  
দুৰ্গা আৰম্ভণ গীত, আৰম্ভণ বাৰম্বাৰী,



ভূমিকা-বিশেষ-গীত, স্বর্ন-স্বর্ন-গীত আদি।

### ফকৰা-মোজনা :

ফকৰা-মোজনা, শৰ্চকৰ, শ্ৰব্দ, শ্ৰব্দ, শ্ৰব্দ, দুৰ্ভাৱ এই শব্দবোৰৰ অসমীয়া ভাষাৰ প্ৰথম অসমীয়া শব্দ।

মোজনা-সাহিত্যৰ সৰ্ব্বমুখী-স্বৰ্ণী-কৰি  
মোজনা-উপাদান-স্বৰ্ণ-ভিতৰত ফকৰা-  
মোজনাৰ এক বিশিষ্ট-ভাগ আছে।

মোজনা হ'ল দুটি-স্বৰ্ণ, স্বৰ্ণ-ভিতৰত  
কৰি-পৰা এক-স্বৰ্ণ বা দু-স্বৰ্ণ-কৰি।  
স্বৰ্ণ-ভিতৰত স্বৰ্ণ-ভিতৰত স্বৰ্ণ-কৰি-  
পৰি-বা-স্বৰ্ণ-ভিতৰত মোজনা।

ফকৰা-মোজনাৰ ভাষা-স্বৰ্ণ-ভিতৰত  
স্বৰ্ণ-কৰি। অসমীয়া ভাষাত এনে

ফকৰা-মোজনা, স্বৰ্ণ-ভিতৰত  
পৰি-বা-স্বৰ্ণ-ভিতৰত স্বৰ্ণ-ভিতৰত  
স্বৰ্ণ-ভিতৰত স্বৰ্ণ-ভিতৰত স্বৰ্ণ-ভিতৰত







শিমুলে চিন্তাৰ অৰূপতা নশ্বৰা সৰ্বাংশ  
মানুষৰ এটা জীৱনৰ বা এটা দিনৰ  
কিন্তু অতিকৃত, কেতিয়াবা এটা জাতিৰ  
কোঁঠুৰাৰ অতিকৃত দ্বাৰা বাহিৰ  
লোকেই স্থানে প্ৰবন্ধৰ সৃষ্টি হয়।

এই ক্ষেত্ৰত প্ৰবন্ধবোৰ আমাৰ জ্ঞানৰ  
উপাত্ত নৈৰ্ব্যক্তিক সন্মতি হৈ হৈ  
গৈছে।

একো ক্ষণিক প্ৰবন্ধৰ স্মৃতি  
একোটি সন্মতিৰ নিহিত হৈ থাকে।

গোলে -

১/ কামাত কৰ্তা মানুহ, কামাত বৰ্তা মানুহ।

২/ কামাত বৃদ্ধ হলে কামাত বৃদ্ধ,  
মানুহ বৃদ্ধ হলে পৰিকৰ্তা মানুহ।

৩/ পৰিকৰ্তা মানুহ হৈ, মানুহ পৰিকৰ্তা হৈ।

৪/ জাতিৰ সন্মতি হ'ব কামাত, নৈৰ্ব্যক্তিক  
সন্মতি হ'ব কামাত:











পাষাণাবিবক - বগদ্বীপ - বাপত প্রচলিত ।  
 ইম্বাশোপাষি - বিষ্ণু - উৎপত্তি, মানুস্ব - সৃষ্টি,  
 সন্নাদ - স্যুধুগতি - আদি - দিগ্বাষা - সন্নাদি -  
 গোত্রা - মিশ্র - আৰু - গীতি - বস্তুস্বয়ং -  
 সার্ব - প্রচলিত - লাক্ষণীয় - বস্তু ।  
 কিছুমান - এনে - সার্ব - বস্তু - আছে - বিশেষ -  
 বৈশিষ্ট্য - আশ্রয় - আৰু - স্মৃতি - স্মৃতি - দিগে ।  
 সার্ব - বস্তু - বগদ্বীপ - অলৌকিক - কৰ্ম - প্রাণী -  
 স্মৃতি - বস্তু - তত - মানুস্ব , বাসুদেব , ভূত ,  
 মাদিগনী , শিখাঙ্গ , বসুদেবী , মৰিচ - আদি -  
 পৰা - উচিত - বাদি - গোত্রা - হন । মানুস্ব -  
 দুষ - এই - উচিত - বস্তু - স্মৃতি -  
 অস্মৃতি , স্মৃতি - আদি - অব - স্মৃতি -  
 হৈছে । স্মৃতি , স্মৃতি , স্মৃতি - আদি - সার্ব -  
 বস্তু - বস্তু - আৰু - 'উদ্যোগ' , 'স্মৃতি' -  
 স্মৃতি , আদি - সার্ব - বস্তু -  
 পৰত , স্মৃতি - আদি - স্মৃতি -  
 উৎপত্তি - স্মৃতি - স্মৃতি -  
 স্মৃতি - স্মৃতি , স্মৃতি - আদি -  
 স্মৃতি - স্মৃতি - স্মৃতি -



শোক স্মৃতিৰ বৈশিষ্ট্য :

শোক জীৱনৰ পৰিষ্কাৰিত তথা শোকজনক  
 চিন্তা শোকৰ স্তোত্র, আবেগ অভিধ্বজি,  
 জেৰ কল্পনাৰ আৰ্হাৰত বৰ্তিত শোকৰ  
 স্মৃতিৰ সাৰ্হাৰণ বৈশিষ্ট্য সঙ্ঘত  
 গৰমৰ পৰিষ্কাৰিতসকলে এনেদৰে দাখি-  
 য়াৰিছে।

১/ শোক স্মৃতি জেৰ সাৰ্হাৰণৰ স্তোত্ৰ  
 স্তোত্ৰ স্তোত্ৰ প্ৰেৰিত আৰু পৰম্পৰা স্মৃতিত।  
 জাতীয় স্মৃতিৰ এই স্তোত্ৰ ব্যক্তি বিশেষৰ  
 কল্পনাৰ স্তোত্ৰৰ চাই নাই। এই স্তোত্ৰৰ  
 স্মৃতি কেৱল ব্যক্তি বিশেষৰ আনন্দ  
 বিগোদনৰ বৰণে স্মৃতি ৰক্ষা। ই  
 সমাজৰ উন্নতিৰ স্মৃতি। সমাজৰ সৰ্বজন  
 জেৰ, চিন্তা আৰু কল্পনাৰ ই স্মৃতি  
 গীৰ্হ আৰু সমস্ত সমাজৰ আনন্দ  
 বিগোদনৰ বৰণা স্তোত্ৰ।

২/ শোক স্মৃতিৰ বিশেষত সমাজৰ  
 জীৱন অক্লান্ত আৰু স্বতন্ত্ৰতাৰ



অভিব্যক্ত হয়। ইয়াৰ ভাষা অজটিল, প্ৰকাশ-  
ভৰী-মোৰ খৰ্চীয়া।

৩/ লোক-সাহিত্য গঙ্গা-লোকৰ জীৱন দৃষ্টি,  
জীৱন-নিৰ্বাহ-খেলাপী আদিৰ লগত  
গাওঁলীয়া-সমাজৰ সামগ্ৰিক চিত্ৰ প্ৰতিফলিত  
হয়।

৪/ লোক-সমাজৰ স্বাভাৱ প্ৰচলিত নানান  
শিষ্টাচাৰ-অশিষ্টাচাৰ, স্বীতি-নীতি, আচাৰ-ব্যৱস্থা,  
ভঙ্গি-পৰ্ব আদিৰ বৰ্ণনালৈ, লোক-সাহিত্য  
উল্লেখস্বৰূপে চাই অধিক কণি আছে।

৫/ লোক-সাহিত্যই লোক-জীৱনৰ অৰ্ণাভৰ  
ইতিহাস কম, বৰ্তমানৰ বিপ্লৱৰ বাৰা-  
সম্বন্ধে সন্ধ্যা আত্ম দাঙি বঁধে আৰু  
ভৱিষ্যত-বিম্বেষ্ট ভৱিষ্যত বাৰী প্ৰচাৰ  
কৰে।

৬/ লোক-সাহিত্য যিহেতুকে সুগম সুগম  
প্ৰচলিত হৈছে তেওঁৰে ভাষা ভাষা কমিত  
ভাষাৰ শব্দ আৰু প্ৰকাশৰীতিৰে প্ৰাচুৰ্য।



## অসমৰ লোক সাহিত্যসম্বন্ধ :

অসম নামৰ ৬-সম্ভব ভৌগোলিক  
 পাৰিসীমাৰ ভিতৰত বসবাস কৰি থকা  
 বিভিন্ন ভাষা ভাষী জনগোষ্ঠীৰ লোকসকলৰ  
 যুগে যুগে খেতিয়াত তথা পৰিৱৰ্তন আৰু  
 পৰিৱৰ্তনৰে বাগৰি অহা গীত-মাত,  
 লোক কথন, প্ৰবাদ-প্ৰবচন, সাঁজৰ, স্তম্ভ  
 আদিয়ে মিলিয়ে হ'ল অসমীয়া লোক  
 সাহিত্য। অসমৰ ভৈয়াম আৰু পাৰ্শ্বীয়া  
 উভয় অঞ্চলত বসবাস কৰি অহা লোক-  
 সাহিত্যৰ সমন্বয়ে অসমীয়া লোক  
 সাহিত্যক বৈচিত্ৰপূৰ্ণ ৰূপ দান কৰাটো  
 বহুমান ইয়াৰ পাৰিগ্ৰহে বিদ্যুত কৰি  
 উল্লিঙে।

লোক ঐতিহাসিক যুগৰ দৰাষ্ট্ৰ  
 অসমীয়ে দিন দিন ভৰত জালে-জালে  
 অহা আতি - জনগোষ্ঠীসমূহৰ সাহিত্যিক



আৰু সম্বন্ধানৰ বাবেই তেওঁলোকৰ  
 সমাজ আৰু সাংস্কৃতিকো সম্বন্ধানৰ বা  
 সম্বন্ধান স্থিতি। অসমীয়া লোক সাহিত্য  
 ইয়াৰ স্বৰূপা শ্ৰেণীমণ্ডিত হোৱা দেখা  
 যায়। ইয়াতে অসমীয়া লোক সাহিত্য  
 জনজাতীৰ আৰু অজনজাতীৰ অস্থানেৰে  
 পুৰুষেই বৈচিত্ৰ্য পূৰ্ণ হৈ উঠিছে। অসমীয়া  
 লোক সাহিত্যৰ আশোচনাত অসমীয়া ভাষা  
 আৰু সাহিত্যৰ লগত জনজাতীৰ হোৱা-  
 বিলাকৰ সম্বন্ধৰ দিগন্তসমূহো বিচাৰ  
 কৰাটো প্ৰয়োজনীয়। অসমীয়া লোক  
 সাহিত্যৰ সম্বন্ধসমূহ ইয়াৰ অজনজাতীৰ  
 স্বৰূপা অসমীয়া ভাষাৰ স্বাৰ্থভেদি  
 প্ৰকাশ্য হোৱাৰ উপৰি অজনজাতীৰ লোক  
 সমাজৰ লগত সম্বন্ধান কৰি থকা  
 জনজাতীৰ লোকসকলৰ নিজ নিজ ভাষাৰ  
 স্বাৰ্থভেদিও প্ৰকাশিত হৈ আহিছে। কাৰণ  
 অসমত অসমীয়া ভাষাৰ উপৰি



বিভিন্ন জনজাতীয় গোষ্ঠীৰ নিজ নিজ  
 ভাষাও শ্ৰেণীভিত্তিক । এই ভাষাসমূহ নিম্নলিখিত  
 সাহিত্যৰ পাৰিমাণ সীমিত আৰু কিছুমান  
 ভাষাত ই সমূহ অনুপস্থিত কিন্তু যোগ  
 সাহিত্যৰ সম্বন্ধে বিতৰিত কোলাচো  
 ভাষাৰ নিঃস্বৰ নহয় । জনজাতীয় ভাষা-  
 ব্যৱহাৰ কিছুমানে বিশেষকৈ হোণোৱাল-  
 কছাৰী, তিৱা (মোঙ্গুং) আৰু মিচিং, হাজং  
 আৰু ৰাভাৰ কেইটামান গোষ্ঠীয়ে  
 অসমীয়া ভাষাৰ স্থানীয় ব্যাপক মাধ্যম  
 বাবে গ্ৰহণ কৰি তেওঁ নিজ নিজ  
 বৈশিষ্ট্যৰ সৈতে পেলোৱিছে । এনে বস্তু  
 গ্ৰহণ কৰা দেউৰীমিজ, ৰাভামিজ,  
 তিৱামিজ, হাজং অসমীয়া, হোণোৱাল-  
 কছাৰীৰ কল্পিত অসমীয়া আদি নামেৰে  
 নামাংকিত ব্ৰহ্মোষ্ঠীৰ উপভাষা হৈ  
 গ'বলৈ সক্ষম হৈছে । এইবোৰেও অসমীয়া ভাষাৰ



- স্মারিত্যক এবং বৈদিকপূর্ণ শাপ দান  
বর্ণিত।

- উচ্চা, অর্থাৎ আশ্রম গামনি এই  
বিভিন্ন ভৌগোলিক-সাম্প্রদায়িক-বিশেষ  
শিক্ষণ-বিভাগ-বৈশিষ্ট্য আছে। এতে  
অসমীয়া বৈদিকপূর্ণ-বিভিন্ন আশ্রমিক-  
সাম্প্রদায়িক-সাম্প্রদায়িক-বিশেষ-অসমীয়া  
লোক-স্মারিত্যক বৈদিকপূর্ণ-বর্ণিত  
হলি।

- অসমীয়া লোক-স্মারিত্য-বিভিন্ন  
প্রকার-বিভিন্ন। লোক-সাম্প্রদায়িক-অসমীয়া  
দেও-লোক-অসমীয়া লোক-স্মারিত্য-  
শ্রেণী-বিভিন্ন এইদৃশ্য-বর্ণিত-

(ক) বঙ্গালী-অসমীয়া, দুবা-বঙ্গালী,  
বিদ্য-বিদ্য, বৈদিক-আদি।

(খ) গীত-স্মারিত্য :



- (১) বর্ণনামূলক বালিতা
- (২) ষষ্ঠীয় গীত
- (৩) প্ৰনামমূলক গীত
- (৪) কৰ্ম গীত
- (৫) নিদ্রাকর্মি গীত আদি

- (৬) স্মৃতি
- (৭) অষ্টম বা বচন
- (৮) মন্ত্র

আমরা এগারোটা লোক সংস্কৃতিবিদ  
 রবীন্দ্র চন্দ্র সর্মাষ্ট্র দুর্গা - শিখুদুর্গা লোক-  
 সংস্কৃতিবিদ্যে শ্রেণী বিভাজনক পুনর্  
 বিশ্লেষণ করি- তাইকি আর্ক অল্পসংগত  
 শ্রেণী বিভাজনকে বিজ্ঞানসন্মত বলি  
 বিবেচনা করি অসমীয়া লোক সাহিত্য  
 শ্রেণী বিভাজন করিছে -

(১) লোক গীত / লোক বালিতা :



(ক) উৎপন্ন অন্তর্ভুক্ত্যে গৌণে ক্রিড়িত গীত শব্দ

(খ) ত্বেষম শ্রবণে ক্রিড়িত গীত শব্দ

(গ) কং ক্রমণ মুগ্ধাৎ কৃত্যে গৌণে ক্রিড়িত গীত শব্দ ।

(ঘ) ল'ধা ল্লে ধার্মী সনকোষ গৌণে ক্রিড়িত গীত শব্দ

(ঙ) ত্বেষম গীত

(চ) বগাইনী গীত / বোলাডঃ লোক বগব্য

লোক সম্ম বগব্য , লোক প্রশাণ ; লোক ইত্যাদি ।

২/ গদ্য সর্লী বগাইনী :

(ক) মিম্ম / আক্ষ্যান

(খ) জনস্মৃতি / উদ্ভাগম্যান

(গ) দার্বকমা / দার্ব / বিছা ।

৩/ শ্রবণ / লোজানা / অটুত্ব আদি

৪/ সীম্ব / দিউন ইত্যাদি ।



স্থূঠতে অর্স আৰু অর্সজি লোব  
-সর্সর্সর্স - সর্সর্সর্স , সর্সর্স আৰু সর্সর্সর্স  
সর্সর্সর্স সর্সর্সর্স অর্সর্সর্স লোব -  
সর্সর্সর্স বর্সর্সর্স দুই ভাগত ভগাব পাৰি।

(অ) অর্সর্সর্স লোব সর্সর্স

(আ) অর্সর্সর্স লোব সর্সর্স :

(১) অর্সর্সর্স (সর্সর্সর্স) সর্সর্স ভগাত  
সর্সর্স

(২) অর্সর্সর্স (সর্সর্সর্স) অর্সর্সর্স  
ভগাত সর্সর্সর্স সর্সর্স সর্সর্স ।

এই দুয়োবিধ লোব সর্সর্সর্স  
আকৌ সর্সর্সর্স আৰু সর্সর্সর্স অর্সর্সর্স  
এনে সর্সর্স সর্সর্স সর্সর্স সর্সর্স -

- (১) লোব সর্সর্স
- (২) লোব সর্সর্স
- (৩) লোব সর্সর্স
- (৪) লোব সর্সর্স
- (৫) লোব সর্সর্স ।



দ্বিতীয় অধ্যায় : বাজারগাট বাজারস্থিত গাঁবক  
বিদ্যানাম :

সোনালো বাটিতে                      সাদা মাটির  
ওঁ বাস বাস বাটিতে টেলে  
আঁদেউক লোহাখণ্ড                      সাদা মাটির  
ওঁ বাস সুরতে ওঁবাঁ টেলে ॥

বিদ্যা অসমীয়া জনজীবনত এক শ্রেণী  
আৰু আনন্দময় সাংস্কৃতিক উৎসব।  
সংস্কৃতি আৰু সৃষ্টিশীল বিদ্যা এক গাঁ  
উৎসব। অসমত বিভিন্ন জনগোষ্ঠীৰ  
আছে। এই সকলোৰে বিদ্যাৰ  
শ্রেণী আৰু লোভনীয় আছে। বিদ্যা  
ৰং বহুসংখ্যক পৰিষ্কাৰ।

বিদ্যাৰ আৰম্ভণি বহুত পুৰণি যদিও  
ইয়াৰ আনন্দ-উল্লাস, বং বহুসংখ্যক  
লোভনীয় আছে। এই আনন্দময়  
সমস্ত বহুত পুৰণি-অসম







আমুৰ্তী উদ্ভা-বচস্মিৰীককল্যৰ সৰল  
 কল্পনা, দাম্ভ্য জীৱনৰ আদৰ্শ, কইনা  
 উলিয়াওঁ-দিয়াৰ কাৰুণ্য আদি বৰ  
 মনোমগ্নত প্ৰকাশ পাইছে। আমুৰ্তীসকলৰ  
 বিবাহৰ বিভিন্ন মুহূৰ্তত হোৱা গীতবোৰ  
 এনেৰে বৰ - শূন্যৰ সান্দৰ গুন্দা গীত,  
 দুৰাগৰ বান বনা গীত, জোৰণৰ গীত,  
 গাঁচিমুৰ গুন্দা গীত, শ্ৰোদ্ৰ আৰু অৰ্ধিবাদৰ  
 গীত, পানী তোলা গীত, মাতৃ বত গীত,  
 নগ্ন কলোৱা গীত, দৰা-কইনা শ্বুঙৰা  
 গীত, দৰা আদৰা গীত, হোপাট্ট পুজাৰ  
 গীত, বৰন তোলা গীত, কইনা উলিয়াওঁ  
 গীত, আঁপে তোলা গীত, কইনা মাৰৰ  
 সন্মত হোৱা গীত, কইনা আদৰি অন্য  
 গীত ইত্যাদি। এনেৰে বৰ সাজিত কৰ্চিসম্বন্ধ  
 গীতবোৰ উপৰিও দৰাঘৰীমাক আৰু  
 কইনাঘৰীমাক দৰাঘৰীমাক হোকাই,  
 আনন্দ উপভোগ কৰি এক প্ৰকাশৰ গীত  
 গায়। এনে গীতক 'হোৰা নাম' বা 'সিঁতা



গীত' কোলা হয় । উদাহরণ দ্বারা -

ও মর জাগুফ

দবাঘষ সাবুগ সিদি

অবন্য জাগুফ

গাঁও

গাঁওগনত প্রচলিত বিমারান সামুগ  
উল্লেখ করা হাল -

(১)

লাই হালে জালে আবেলি বতালে  
লম্বা হালে জালে পাত হে)

আমার আইদেই মিছেই কুমলীয়া  
মের কলাপাতর খুবি  
আটিব রাজালে কব্বালাব কঁদুটি  
মেলিব রাজানে দুনি।

(২)

ও গদুৰ কোমল কুগি

ভাটো পবি গাম

মা - দেউতাৰ চকুৰ মনি

লোকে লোমা মান।



জোষণ - দিত্তে - দিম্মা - বিম্মা নাম :

সুদীর্ঘ - বসন্তাষে পশা চলি অম্মা - বিম্মা  
 বা শিবাত্ত - একে দীর্ঘাঙ্গীমা শ্রেণ্যাস্তুক্ত  
 সামাজিক উৎসব । - বিম্মাষ - আষট্টনি -  
 জোষণ - দিনাষ - পশাষ্ট - আষট্টু হুম্ম ।  
 বিম্মাষ এদিন আগতে জোষণ - দিম্মাষ নিম্ম  
 জোষণত জেগ, সেন্দুষ , মণি , কষ্টনাষ  
 বগপোষ , গহনা আদি দশাঘষষ পশা  
 আনি দিম্মা হুম্ম । এই জোষণক ঠাই  
 বিম্মেগে গাফ - মণি - পিছুয়া , সুবত জেগ  
 সেন্দুষ - দিম্মা বা ঠেকেগি - দিম্মা - সুগিও  
 শ্রেণীকিত ।

জোষণ - পিছুয়াষ সমস্ত বিবিধ  
 সুবষ মিটা - মিটা ঙ বিম্মা নামে বসন্তাঙ্গী  
 বজরজনাষ্ট থাকে । জোষণ হ'লে বিম্মাষ  
 শ্রেণ্যস পর্ষ । ই একে লৌকিক শ্রেণ্য ।  
 জোষণ - নাম্বোষত দশা - কষ্টনাফ  
 ষাম - সীতা , বুম্ম - কষ্টনী , সুষ - পাবতী



আদি দেব দেবীৰ নাম সাধোৰ গাই-  
আছে।

জৌষণৰ সন্মত দ্বা কইনাৰ  
ঘৰত কিছুমান জোকৰাৰ পালন কৰা  
হয়। চাই বিশেষে কিছু ভাৰতমুণ্ড আছে।

জৌষণ দিবলৈ মোৰা নাম-

(১)

হৰি ত্বে দেউতাৰ অলংকাৰ

হৰি ত্বে মোৰা ত্বে আই দেউ

হৰি ত্বে বাৰাৰ অলংকাৰ মোৰা কি  
বান্ধ বান্ধ

হৰি ত্বে দ্বাৰকাৰ জৌকমৰুই

হৰি ত্বে অলংকাৰ পচাইছে

হৰি ত্বে হাতমোৰ কৰি মোৰা কি বান্ধ বান্ধ

হৰি ত্বে বাৰীৰ কিছু সন্মত

হৰি ত্বে কঁওলা উৰাই

হৰি ত্বে তিৰিষিৰ কৰি কি বান্ধ বান্ধ।

হৰি ত্বে আই দেউৰ গাইলৈকে



২য় মে আশুতোষ জ্যৈষ্ঠ  
 ২য় মে শ্রীমা শ্রীমা মনুজ্য জ্যৈষ্ঠ শ্রীমা বান বান  
 (২)

কলসোয়া বাহুণী, শ্রীমো আইদেউ আভুণী  
 শ্রীমোভোয়া শ্রীমোভোভোয়া, শ্রীমো শ্রীমো শ্রীমো  
 কলসোয়া বাহুণী, শ্রীমো আইদেউ আভুণী  
 শ্রীমোভোয়া শ্রীমোভোয়া, শ্রীমো শ্রীমো শ্রীমো  
 কলসোয়া শ্রীমোভোয়া কলসোয়া শ্রীমো  
 কলসোয়া শ্রীমো আইদেউ, আইদেউ শ্রীমো  
 শ্রীমোভোয়া কলসোয়া শ্রীমো শ্রীমোভোয়া  
 শ্রীমোভোয়া আইদেউ আইদেউ শ্রীমো  
 শ্রীমোভোয়া শ্রীমোভোয়া কলসোয়া শ্রীমো  
 আইদেউ আইদেউ শ্রীমোভোয়া শ্রীমো

(৩)

আজি বাইদেউ শ্রীমোভোয়া দিন,  
 শ্রীমোভোয়া শ্রীমোভোয়া শ্রীমোভোয়া শ্রীমোভোয়া  
 আজি বাইদেউ শ্রীমোভোয়া শ্রীমোভোয়া  
 কলসোয়া বাইদেউ শ্রীমোভোয়া



পার্লী ছলিবলৈ যাঁওতে মোৰা বিদ্যালয় :

বিদ্যালয় দিবা সমাজত অন্য এক

উল্লেখযোগ্য বিষয় হ'ল পার্লী স্কোলা প্ৰথা।  
 এই প্ৰথা দুয়ো ঘৰতে সমান কৰা হয়।  
 পার্লী ছলিবলৈ মোৰাৰ আগতে দুখিত  
 চাৰি জুলায়। দৰা ঘৰৰ পৰা অন্য চাউল  
 দুখিত ভৰোৱা হয়। দৰা আৰু কঠোৰ  
 মাৰু অসুখ-পান, গুৰু পৰ্টা আৰু  
 এগৰা কটাৰী লগত বাহু। পার্লী  
 সৰ্বাধিক ঠৈ-বিলা আদিৰ পৰাই স্কোলা  
 হয়। যদিহে ঠৈ বিলা সন্তুষ্ট হয়  
 তেন্তে পুৰুষী বা নাৰ পৰাই পার্লী  
 স্কোলা হয়। ঠৈ ক পুৰুষী বা নাৰ  
 পার্লীকে গৰা-মহুলাৰ পৰিহ পার্লী  
 মান্যত দিয়ে। পার্লী ছলিবলৈ মোৰা  
 আগত মৰাৰ ওচৰত মাৰু স্কোলা লগতে  
 আনুষ্ঠানিকভাৱে উল্লেখ দিব লাগে।

পার্লী ছলিবলৈ মোৰা দৈৱী আৰু



আমৃতীসকলৰ আগে আগে দুৰ্লামা মাস ।  
 পানী দুৰ্লামাৰগত পানীৰ বৰাৰে তিৰিবাৰ  
 পানী বৰাৰে খট্টো পানীত তিৰিবাৰ সুৰাই  
 পানী তেলে । পানী বৰাৰে মাৰুতে আমৃতীয়ে  
 সুৰিৰ আগে বৰাৰ পানী বৰাৰে দুৰি ।  
 তাৰ পিছত পানী তৰা । পানীৰে উঠি আহি  
 মেণাম জনাম । পানীৰে আহি দুৰাৰ দুৰাত  
 চলত পানী তিৰি পিছত মৰাৰ বৰামত  
 টেৰেগিৰি মোৰাৰ বিৰাম ।

পানী দুৰ্লামাৰে মোৰা নাম -

(১)

মাটি তিৰি জলোৰা ।

গৰগাৰ জল আৰুগৈ - মাটিৰ তিৰি জলোৰা,

গাম্বাৰ জল আৰুগৈ - মাটিৰ তিৰি জলোৰা,

আৰু জল আৰুগৈ বৰাৰে মে,

মাটিৰ তিৰি জলোৰা

দুৰিৰিৰি জলোৰা

পানী দুৰ্লামাৰে উৰে বৰাৰ উৰিওৰা



(২)

বান্ধ কুম্ভ পানী তুলিবলৈ  
বান্ধ কুম্ভ ওলাইছে দৈবকী  
শিখ মোখ অ', কামতে কলটি লৈ হৈ ।  
বান্ধ কুম্ভ যাঁও বেগে বধি  
বান্ধ কুম্ভ লাপাওঁ হাতে সৈলি  
শিখ মোখ অ', কতবা মনুনা লৈ হৈ ॥

(৩)

সুলা চন্দন তুলসী,  
ভিষা লৈ নভিষা  
বার্ধা তোমাৰ কলসী ।  
জীৱন্ত বিচাৰে- সুলা চন্দন তুলসী,  
জীৱন্ত লগৰী- সুলা চন্দন তুলসী,  
কৰিছে বিচাৰে তোমা-ই  
সুলা চন্দন তুলসী,  
ভিষা লৈ নভিষা  
বার্ধা তোমাৰ কলসী ।



(৪)

ইন্দ্রাষব জবর্জোমা ঐ জ্ঞানী

ইন্দ্রাষব জে

আম্বু বঙ্গসী বাধা ঐ জ্ঞানী

ভাষা হু নৌ

বান বৃক্ষ জ্ঞানীষ সঞ্জোদা

বান বৃক্ষ আছলৈ জাভা

হিষ হোষ ঐ, স্যাগুসা আশ্রিব জন্নি হে

বান বৃক্ষ স্যাগুসা জাশ্রিব

বান বৃক্ষ বৃক্ষ জগুসা জাশ্রিব

হিষ হোষ ঐ, তেতিমা বধিবা কি হে ॥

(৩)

বাৰী জাশ্রিব কৰাঁদ

গোব দিমা গম্বাঁক

বাৰীদেউ জাছে নগোনে

জাত গম্বাঁ হুৰাঁক ।



দশা বইগো হোরাঙে হোরা শিমা কাম :

বিমাত দশা বা বইগোক সা গুণগাঙে  
 এটা পক্ষপা । আমৃতীসকলে তুলি অনা  
 পাণীয়ে দশা বইগোক বর্ণীসাত বইগাই  
 হাতত তামোল দশা বইগোক সুষত ঠৈ  
 তাম ওপসত হোরাব আখুটি দি তেল দিঙ্গে ।  
 তাম পিছুত মনিষে সুষ আখুটি মাত-  
 মনিষি সানি তুলি অনা পাণী দশা বা  
 বইগোক গাত তামে । বক্ষা পশিমাগাঙে  
 আদি কষি সাকলোরে দশা বা বইগোক  
 মাত মনিষি সানি বইগোক শোতাষে  
 পাঁচ বা সাত বক্ষা পাণী তামিব  
 লাগে । সা বই হোরাব পিছুত দশা বা  
 বইগোক মাক আখি দুনিষিত পক্ষ-  
 তামিব পক্ষা স্যা দিব আবে আনপাত  
 ঠৈ নিবন মগলে এবাব হো বাই আবে  
 এবাব দশা বা বইগোক মগলে হো বাই  
 পিছুত সুষ ওপসত বইগোক সানি মাত



আমর্তীয়ে - ডাউন স্মৃত - ঐশী কাম শাস ।

নিম্নাশ দিলা দশা বক্সীনা বর

লোভবান নিছুত্রে - সাতোবা রস । ক্রোভবান

সমস্তুে - কামর্তী - আমর্তীয়ে - বিধি - বিধি

বিদ্যানামুেষ - ওদচাই দিহে ।

ক্সী - বক্সীনা - লোভবান - সামস্তুে - হোরা

বিদ্যানাম :

(১)

ওলাই আম্মা আইদেব ঐ ক্সী দুবান  
দলীষ বাজে

হাবুত লোবান স্মুর ঐ ক্সী নকশিবা ক্সে

ওলাই আম্মা আইদেব ঐ ক্সী আ দুলিক সুদিস

অত' স্বেজা ঐ আছে ঐ ক্সী জোমাক লুদিস

ওলাই আম্মা আইদেব ঐ ক্সী স্মাতিত বংগে  
- চাই

গ বুক স্মিতা কসু ঐ ক্সী ক্সে চিষ মাম ।



ওলাই আয়া আয়ুদেবে ঐ জালা কদমতে বঁধি  
তোহাৰ তোহাৰ মাৰে ঐ জালা অতি যত্ন কৰি

(২)

বাম বাম বেইতে ঘৰিমে

বাম বাম বিজ্ঞান দুপে পালা

বাম বাম সোলাই জগৰ পাঁৰাত বন্ধা হে।

বাম বাম জগৰ বাৰ পাঁৰা

বাম বাম তলে জৰি গুৰা

বাম বাম বৰিছে সোলাৰ ডেকুৰা হে।

বাম বাম কুৰত তলে দিবা (উকলি)

বাম বাম বাৰে নিতিতি বা

বাম বাম তেলিমাই সোলাৰ তলে হে।

বাম বাম মাৰে সোলাৰা

বাম বাম জগৰি সোলাৰা

বাম বাম সোলাৰা নাদুৰ পাৰী হে।



(৩)

বলনা বাইদেউ বলনা ভোগ  
চন্দ্র পানী ভোগ ভোগ  
চন্দ্র পানী ভোগ্যম যদি—  
ভোগ্য পানী ভোগ্য ভোগ ।

দশা ভোগ্য পানী ভোগ্য ভোগ্য ভোগ্য ভোগ্য

(১)

স্বামী স্বামী স্বামী  
পানী স্বামী ভোগ্য  
বলনা বলনা দাদা ভোগ্য  
ইসরা কষ্ট বলনা  
স্বামী কষ্ট ভোগ্য স্বামী  
বলনা কষ্ট ভোগ্য স্বামী  
স্বামী কষ্ট ভোগ্য  
ভোগ্য ভোগ্য ভোগ্য স্বামী ।

(২)

স্বামী স্বামী স্বামী  
দাদা স্বামী স্বামী  
ভোগ্য স্বামী স্বামী  
ভোগ্য স্বামী স্বামী স্বামী ।



অমৃত-অৰ্ণব্যঃ বা আৰ্ণাতি বাণেশ্বৰী গাঁৱৰ  
 বিহুলাম :

অমৃতময়নক জোষা গাঁও সমূহৰ পিতৃৰত  
 পোৱতে বিহুগীত বা বিহুলামৰ বৰমাঠ  
 উল্লেখম যোগ্য । অসমৰ জোষা সমাধাও  
 পাতিও বসন্ত উৎসৱ মুখ্যতঃ বুধি  
 উৎসৱ । এই উৎসৱ বছৰৰ তিনি তিনি  
 সমূহত তিনিবাৰ পাৰ্শ্বৰ বৰমা ঠাঙ্গ ।  
 বুধি বৰমাৰ আৰম্ভণিত, বুধি বাঢ়ি অম  
 সসমূহ আৰু বুধি চণ্ডোয়াৰ পাছত ।  
 অসমীয়া জনসাধাৰণৰ বাবে বৰমাগ বিহু  
 হৈমতি আৰম্ভণিৰ আৰম্ভ মাথ বিহু  
 সামৰণি উৎসৱ ।

বসন্তৰ পৰৱৰ্তী মেতিয়া প্ৰকৃতি  
 সজীৱ আৰু চৰ বৰি উঠে, অং বিষুওষ  
 মুখ্য পাত্তে ওষি পুৰে, জোষোৰাৰ চণ্ডোয়া







(২)

বঙ্গোবাসাদের জোলাটি ও বরকরাইটি  
গোড়াগো মালিঙ্গালি ও বরকরাইটি  
শিঙো গোপাষ অমিয়া স্নাত  
স্বগাষ স্নাজ শিঙিগো অ' বরকরাইটি  
সোপাত মুগা হুজিগো অ' বরকরাইটি  
বিহু-বিহু-স্মাগিছে নাডো নাডো স্মাগিছে  
গাত।

(৩)

বঙাকৈ হুগোলাটি এ ডনী কোলে ডিলাই-  
দিগো ডনী হোলাই দিগো ডনী  
দুগাততে হুগোলাই হোলা।

নাডোতে নাডিবি এ ডনী তাগোকা  
নাডোনত নবমিবি হুলা ॥

বঙাকৈ হুগোলাটি এ বরকরাই আয়ে দিগো  
ডিলাই বরকরাই আয়ে হোলাই দিগো  
বরকরাই দুগাততে হুগোলাই হোলা।



বঙ্গাণে বঙ্গাবি এ ককরাই - তেজোটি ভাণকৈ  
ককরাই - গোপাটি

হেতু ককরাই দুটা ॥

(৪)

চতুর্থে তেজোতে বঙ্গাণে পাণ্ডুগি-

গাধে বগে সঙ্গাণে এই পাত।

আজি - বিষ্ণু তলী ৩ - তেজা - দেঁদা - বাধিগেই

নাগে - নাগে - পাণ্ডুগি গাত ॥

(৫)

সৈ হো সৈ - বিগাণে - বগে - স্বকুতবর্মা -

সৈ হো সৈ - বিগাণে - এই - সুগঠন -

সৈ - হাটতে - বগে - স্ব - দুধিগেই

হোই - হেতুস্ব - সুগি।



ইঁচবিষ বিহুগীত :

বংশগ বিহুৰ এক শুক্লপূৰ্ণ অংগ  
 হ'লি। ই প্ৰকৃষ্ণসকলৰ এক দুৰ্বীয়া  
 অনুষ্ঠান। গৰা বিহু নাটুৰা মানুহ বিহুৰ  
 দিগাৰ পৰা ডেবাসকলে যশে যশে গৈ  
 তুলা, টকা, পেঁপা আদি বাদ্য বজাই  
 গুহুৰ সঙ্গল কামনা কৰি দক্ষিণা  
 সৎসেৱা কৰিলে বিশেষ কৰণৰ গোমা  
 গাম আৰু গুহুৰ অনুষ্ঠান সাপেক্ষে  
 বিহু মাৰে। ইয়াকো হ'লি বুলি কোৱা  
 হয়। "ইঁচবিষ সুলভ টাই আহোম সকলৰ  
 অৱদান।" ইঁচবিষ শব্দটো টাই টাঁগ গোমা  
 সন্মত। টাই আহোম ভাষাৰ হ-ছ-বি-ৰ  
 পৰা আহিছে। 'হ' স্থানে ডিহুৰি ডিহুৰি,  
 ছা স্থানে আৰ্জীবাদ, সুলভ কামনা  
 'বি' স্থানে উৎসাহিত হোৱা। গুহুৰ  
 ইঁচবিষ দিমা আৰ্জীবাদৰ সঙ্গল কাম বুলি



বিবেচনা কৰে। ইয়াতেই অসমত  
আগবঢ়াই ইচ্ছা-দৰ্শন আৰু  
বৰষ -

(১)

"ইচ্ছা-বাহু ও দলৌ চৰাই  
আমি মো আছো ইচ্ছা গাই।"  
ইচ্ছা-বাহু ও দলৌ চৰাই  
আমোলা মোকো পানহুচি বাপৰ অসম  
এটা বাঁহৰ তেৰা-কামি।  
বহাগৰ শিহুতে আৰিছোঁ আমি ॥  
ওপৰে বৰষুণ তলো মোকো।  
ইচ্ছা মোকো ল'ৰা হুঁতৰ-বিলাই দেৱা।"

(২)

দেউতাৰ পদাঙ্কিত মোকোইছে বাঁহৰ  
বেগুতৰী <sup>বৰষুণ</sup> ~~মোকো~~ <sup>বৰষুণ</sup> ~~বৰষুণ~~ ই মোকোই বাম।



ଗଣଗଣୀୟାୟ ଗଣେ ଉପାସ୍ତୁତେ ଶୋଭା ବିହଗୀତଃ

ଅମରୀୟା ଶୋଭାସମାଜ୍ଞତ ହୁମ୍ୟତଃ

ବୁଗମିର୍ଜୀରୀ । ବୁଗମି ବରଗଣ ସମକ୍ଷ ଗାୟତ୍ରୀ ।  
 ଗଣେ ଗାଗଣୀୟା ଅମରୀୟା ଶୋଭା  
 ଶ୍ରିଷ୍ଟ ଗାୟତ୍ରୀ । ଶ୍ରେଷ୍ଠେଷୁ ଶୋଭା ଆସ୍ୟ  
 ଗାୟତ୍ରୀଗଣେ ଶୋଭା ଶ୍ରେଷ୍ଠା ଅମରୀୟା ସମାଜ୍ଞତ  
 ଉତ୍ତୀର୍ଣ୍ଣେଷୁ ଶ୍ରେଷ୍ଠା ଉତ୍ତୀର୍ଣ୍ଣେ । ଅମରୀୟା  
 ଶୋଭା ସମାଜ୍ଞେ ବାସନା ବରୁଣ ହେ ଶ୍ରେଷ୍ଠ  
 ଯାସ୍ୟ ଗଣେ ଗାୟତ୍ରୀ, ସି ସ୍ବାତୋକ୍ତେ ଗଣେ ।  
 ଗଣେ ଉପାସ୍ୟ ବାସେ ମିତ୍ରୋଦିତ ବରଗଣଗଣୀୟା  
 ବିଶୋଭାସକଳାୟ ଗଣଗଣୀୟା ଶୋଭେ ।  
 ଗଣଗଣୀୟାୟ ଉଷ ଉଦାସି ପଞ୍ଚାସ ଆଦିତେ  
 ଗଣେ ଉଷୋତେ ବର୍ତ୍ତେ ଶାସ୍ତ୍ରବ କାଶିବର୍ତ୍ତେ  
 ମିତ୍ରୋଷ ଗୀତେ ପଦ ଗାୟତ୍ରୀ । ଶ୍ରେଷ୍ଠୋଷକ  
 ଗଣଗଣୀୟା ଗୀତେ ଶୋଭେ ।

ଗଣଗଣୀୟାସକଳାୟ ସମା ହୁମ୍ୟତଃ,



গণসম্মান্য গীত গণসম্মান্য মুক্ত মন  
স্বাধীনতা স্বাধীনতা স্বাধীনতা

গণসম্মান্য গণসম্মান্য স্বাধীনতা

গীত হলে -

অ' বন ছেঁচা আন,  
ঐ আদি আন,  
অ' স্বাধীনতা হৈ আন  
অ' স্বাধীনতা হৈ আন,

অ' স্বাধীনতা হৈ আন,  
অ' স্বাধীনতা হৈ আন,  
অ' স্বাধীনতা হৈ আন,  
আদি হৈ আন

স্বাধীনতা স্বাধীনতা  
স্বাধীনতা স্বাধীনতা

স্বাধীনতা স্বাধীনতা স্বাধীনতা



ଦେବୀଙ୍କ ଗାଉଁସର ଉଦ୍ଦେଶ୍ୟ ବନ୍ଧି ଶୋରା

ବିଷ୍ଣୁ ଗୀତ :

(୧)

ନାମରେ ଆଗରେ କର୍ମେ ଉଦ୍ଧାରଣ

ବିଷ୍ଣୁ ଜ୍ଞେୟାସିବା ଡାକି,

ଉତ୍ତରୀ ଜୀମାଣୀ

ଜକରା ପାଣି

ଦେହରେ ଜକରା ପାନୀ ।

ଆକରଣ ସିନ୍ଧାରେ

ମନରେ ଓ ଜାତୁଣୀ

ଆକରଣ ସିନ୍ଧାରେ ମନର

ଆକରଣ ସିନ୍ଧାରେ

ଆତ୍ମ ବାସ ବହୁ

ଗୋଟି ବାସ ବହୁ ମାନ ।

ଆକରଣ ସିନ୍ଧାରେ

ନିମନ୍ତ ଜନକୀନା

ସାମାନ୍ୟ ସିନ୍ଧାରେ ଡେଇ,

ଶୋରେ ମାନକତ

ଉଦ୍ଧାରଣ ଓ ଜାତୁଣୀ

ମନରେ ସିନ୍ଧାରେ ପାନୀ ।



শুক্লম অর্থ্যাম : বাজাস্পাট বাবেকুছি গাঁরব  
 নিচুকনি গাঁত :

শিশুক নিচুকুনা বঁলে মি গাঁত পদ গোরা  
 হয় অকৌই নিচুকনি গাঁত গোলে। বিশ্বব  
 সবলো ঠাইতে এই দিবস গাঁতব খেচলন  
 আছে। নিচুকনি গাঁতব ষাঁই নাম সুশিশু  
 গোরা হয়। শিশুক ষ্টে, ভেম, অতিমান  
 ছলনাখিনী আৰু ষাঁইগোবৰ খেকাশ  
 ঘটে শিশুক বগলোলে। বগলোন বহু  
 বৰি শিশুক জ্ঞান কৰাটো বৰ সখজ  
 বগম নহয়। ষাঁইতে একে একে বুৰজে,  
 একে একে বুৰুলে। কিন্তু গাঁতব এনে এক  
 সুকাঁয়া আবেদন আছে, যিয়ে মোস  
 সবলো শিশুক সন্তুষ্ট কৰি আনন্দ  
 দান কৰিব পাৰে। শিশুক মন অতি বেগল,  
 আলসুনা ষাঁই মনে সুখিব বেগলো খটনা  
 বা কাম অনুৰাৱন কৰিব গোৱালে।  
 ষাঁইতব মনে বাস্তব অন্নাভব, হৌশিক



অর্থনৈতিক স্বাধীনতা বা বর্ষা-সময় স্বেচ্ছায়  
 প্রদত্ত নিম্নলিখিত পদার্থ। নিম্নলিখিত গাণিতিক  
 সূত্র - জন্ম, চর্চা - চিহ্ন, - কীট পতঙ্গ,  
 ই- নিম্নলিখিত - স্বেচ্ছায়, আদিক সামগ্রিক  
 উদ্ভূত বস্তুসমূহের মধ্যে সামগ্রিক জগতের  
 সৃষ্টি করে তোলা হয়।

বাজারগাট বাজারকুড়ি গাণিতিক প্রচলিত  
 নিম্নলিখিত গাণিতিক -

(১)

জন্ম বাই এ এটি তথা দিয়া,  
 যেটি তথা নাম্বায়ে,  
 দুটি তথা দিয়া -

(২)

জন্মগাট এ নাম্বায়ে বাতি,  
 জন্মে বর্ষা বর্ষাটি জগতের বাতি।

(৩)

জন্মগাট বাই জন্ম এ,  
 বাইতে বর্ষা বর্ষা এ



মহা ভাষ্যম্ :

বাঁজাঘাট বাঁজুগুড়ি গাঁওর ম'হা ভাষ্যম্  
গীত :

মহা ভাষ্যম্ বা ম'হাভাষ্যে উৎসব নামনি  
 ভাষ্যম্ এটি আশোদজনক বর্ম নিবপেক্ষ  
 উৎসব। আশোদ পূর্ণিমা তিথিতে এই  
 উৎসব উদ্‌যাপিত হয়। সিদিনা গাংগা  
 তীরে লগে লগে গাংগা ডেকা লাঙ্গা  
 ঘোষে দল বাজি হাতত টোপোনে লৈ  
 গাংগা লোকের ঘুবে ঘুবে গৈ টোপোনে  
 টোপোনে টোপে গুয়াই লগে লগে গীত গায়  
 আৰু গুহুড়ক আশীর্বাদ দিয়ে। তাৰ  
 বিভিন্নমত গুহুড়ক তেঁলোকে লৈ চাউল,  
 পা - পইচা আদি আগবঢ়ায়। অকলতৈদে  
 মহা ভাষ্যম্ গীতৰ মেকাশৰীতি, ভাষা  
 আদিৰ পার্শ্বক্য পৰিলক্ষিত হয়। <sup>সিদ্ধি</sup>  
 মহা ভাষ্যম্ গীতটি উল্লেখ কৰা হ'ল -







স্বচ্ছন্দ অর্থ্যম :

উপসংহাস :

জোব সাহিত্য হল অসমীয়া জোব  
 সমাজৰ এক অধিভেদ্য অংগ। মাৰ  
 অধিমতে অতীতৰ শ্ৰেষ্ঠগিত কিছু গিয়ম-  
 নীতি, কিছু আদৰ্শ, কিছু শৃঙ্গৰ বৈশিষ্ট্য  
 আদি হেৰুওবলৈ পাষ্ট। আৰুগিক সাহিত্য  
 বচনৰ শ্ৰোকা স্বত্বত জোব সাহিত্যৰ  
 শ্ৰেষ্ঠগত দেগমা পোৰা মান। হেয়ে আমাৰ  
 সমাজ ব্যৱস্থা তমা আমাৰ নীতি-  
 আদৰ্শৰ স্থল কেন্দ্ৰবিন্দু আঙ্গি জোব  
 সাহিত্যকেন্দ্ৰ বনৰ পায়ো।

কেন্দ্ৰো খেটা                      জাতিৰ

স্থল চৰিত্ৰই স্থলে স্থলে কেন্দ্ৰেদৰে  
 শ্ৰেষ্ঠগিত পশত আন্তৰায় হে তাৰে  
 দাঙি বুৰে জোব সাহিত্যই। অসমীয়া



শোভা স্মিত্যেত শোভাভামা বা শোভা  
স্মিত্যেত অবদাণ মস্মেট । অসম  
দ্বীপম্বী ଦ୍ଵୀପମ୍ବୀ ଦ୍ଵୀପମ୍ବୀ ମାସିବମ୍ବୀ  
ଦ୍ଵୀପମ୍ବୀ ମାସିବ ମାସିବ ଶୋଭାସମ୍ବିତ ।

ଶୋଭା ଆମି ବନ୍ଧୁ ପାଶୋ ମେ  
ଆପ୍ୟକ୍ଷମ୍ବୀ ବିମ୍ବୁବନ୍ଧୁ ମାମତ ଆମା  
ଦ୍ଵୀପମ୍ବୀ ଶୋଭା ବାସୁ ଶିକ୍ଷେ ଶୁକ୍ତୀ  
ଅନୁଦୟ ବନ୍ଧୁତ୍ଵେ ତମା ଶିକ୍ଷେ ଶୁକ୍ତୀ  
ଶିକ୍ଷୁ ବା ଶୋଭା ବିମ୍ବୁବନ୍ଧୁ ମାମତ ଅନୁଦୟ  
ବନ୍ଧୁତ୍ଵେ ଶୁକ୍ତୀ ବନ୍ଧୁ ମାମ ।



ঃ শ্ৰেয়গঞ্জী :

কোঁচ জীৱন চন্দ্ৰ : সৃষ্টিৰ আনন্দময় উৎসৱ  
-বিদ্যা আৰু বিদ্যালয়,  
২০০৬, গুৱাহাটী

গাঁগ ডাঃ অক্ষয় চন্দ্ৰ : বিদ্যালয়ৰ বৰপেৰা,  
২০১১, গুৱাহাটী

ডাঃ চন্দ্ৰ ড° বসন্ত কুমাৰ : অসমীয়া লোকগীত  
সমীক্ষা, ২০০৭,  
পানবজাৰ, গুৱাহাটী

শ্ৰীমা নবীন চন্দ্ৰ : অসমীয়া লোক সাহিত্য  
বুৰঞ্জী, ২০২১, সোণখাট।



ঃ সাংবাদ দাশা :

১) নাম : শ্রী অক্ষয় বর্মন  
গাঁও : বাজারমাট বালুগুড়ি  
বয়স : ৩০

২) নাম : গৌতম দেউৰী  
গাঁও : বাজারমাট বালুগুড়ি  
বয়স : ৪৬

৩) নাম : স্মারক বড়ো  
গাঁও : বাজারমাট বালুগুড়ি  
বয়স : ৪৭

৪) নাম : বিজয়া বৈশ্য  
গাঁও : বাজারমাট বালুগুড়ি  
বয়স : ৭০





জোৰণ দিয়া পৰ্ব



চিহ্ননং ২ পানী তোলা পৰ্ব



চিত্র নং ৫৬



কইনা নোওরা পর্ব

চিত্র নং ৫৪



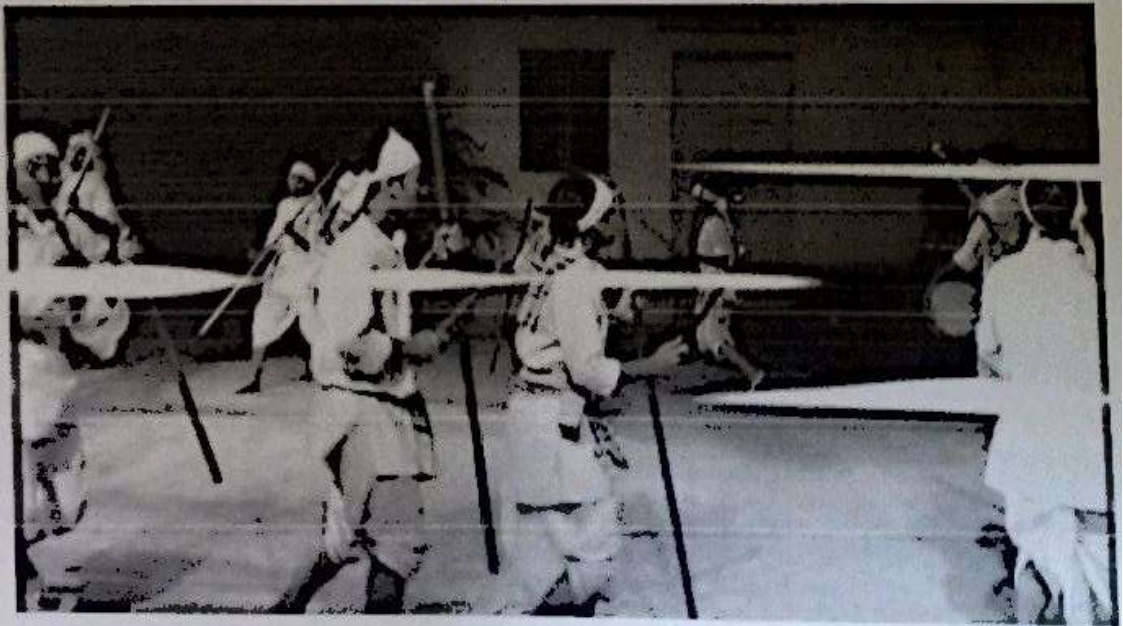
বিহু





ছাঁচবি

ছিন্ন নং: ৬

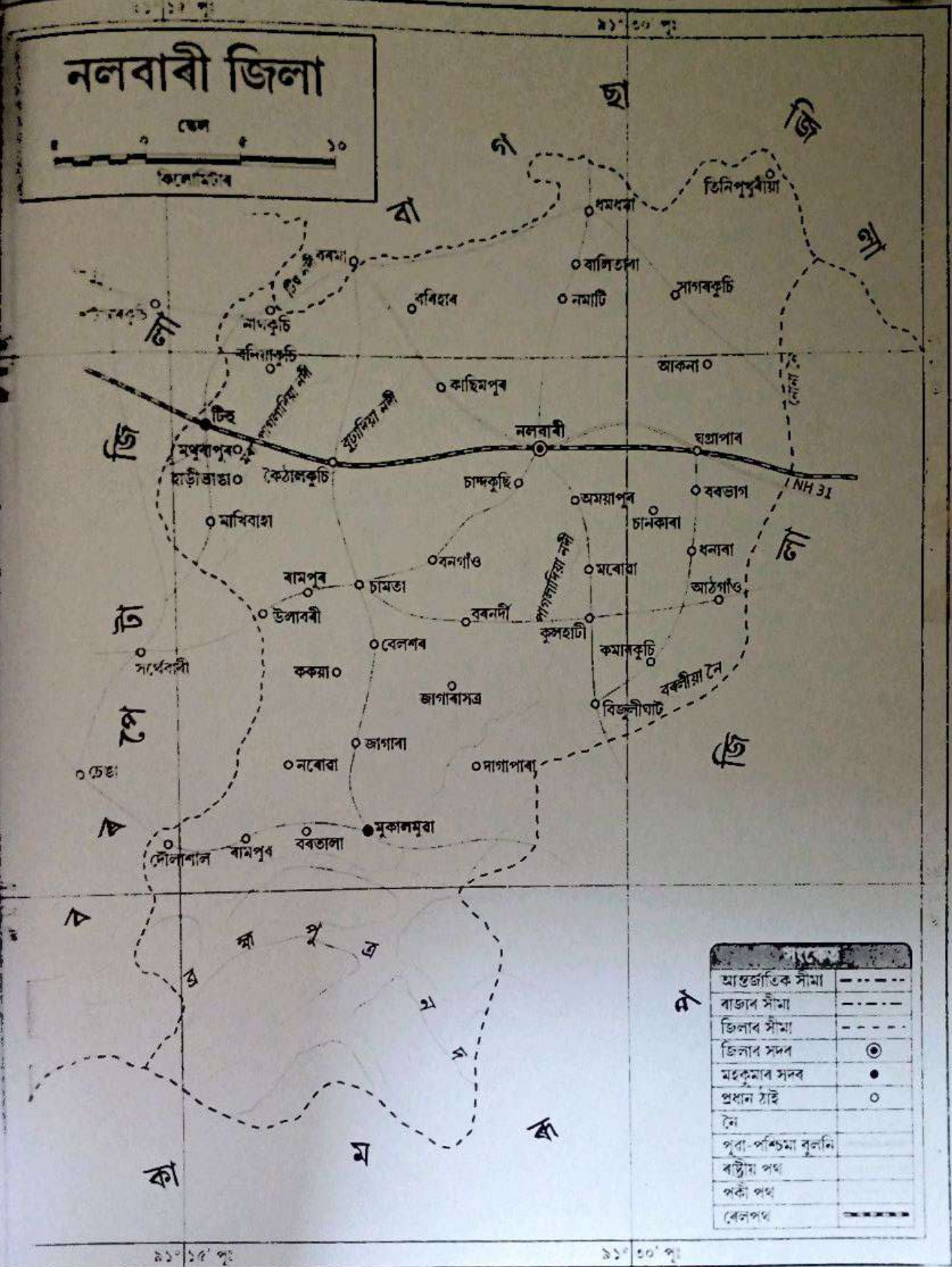
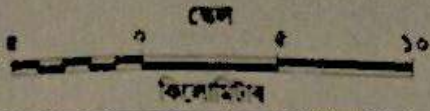


মহোহো



# নলবাৰী জিলাৰ মানচিত্র :

## নলবাৰী জিলা



আন্তর্জাতিক সীমা	---
বাজার সীমা	---
জিলাৰ সীমা	---
জিলাৰ সদৰ	⊙
মহকুমাৰ সদৰ	●
প্রধান সড়ি	○
নে	
পূবা-পশ্চিমা বুলনি	
বস্তিৰ পথ	
পকী পথ	
ৰেলপথ	---

৯১° ১৪' পূঃ

৯১° ৩০' পূঃ