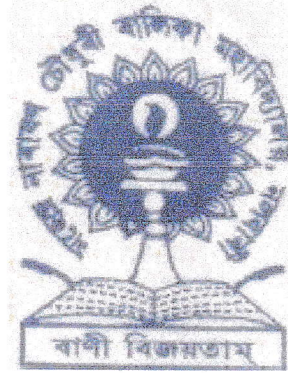


**PROJECT**

PAPER CODE : EDU-HC-6026

**TOPIC**

Problem and Prospects Sarbandha Vidyapith,  
Sondha of Nalbari District.



**Submitted by**

**Anamika Devi**

Roll No : US-201-193-0007

Registration No : 20038175

6<sup>th</sup> Semester

*External*

*2/5/23*

# CONTENTS

<b><u>CHAPTER :</u></b> 1 :	INTRODUCTION	1-6
1.0 :	Introduction	1-3
1.1 :	Title of the study	4
1.2 :	Objective of the study	4
1.3 :	Operational definition	5-6
1.4 :	Delimitation of the study	6
<b><u>CHAPTER :</u></b> 2 :	Review Related Literature	7-12
2.0 :	Instructional implications of research on problem solving.	7
2.1 :	Problem Solving ideas	7
2.2 :	Problem Solving : A manual for primary school teachers	7-8
2.3 :	Towards a new approach to problem solving	8
2.4 :	A Look at the education problem in India?	9
2.5 :	The line between us : Teaching about the border and mexican immigration	9
2.6 :	I see what you mean : visual literacy K-8	10
2.7 :	Kick-start your class : Academic icebreakers to Engage students	10-11
2.8 :	Interactive Modeling : A peer technique for teaching children	11
2.9 :	This is a school	11-12

<b><u>CHAPTER :</u></b> 3 :	Method of study	13
3.0 :	Method of study	13
3.1 :	Data Collection	14-15
<b><u>CHAPTER :</u></b> 4 :	Tools	16
4.0 :	Table No. 1	16
4.1 :	Graph	16
4.2 :	Table No. 2	17
4.3 :	Graph	18
4.4 :	Statistical Interpretution of Analysis	20-23
<b><u>CHAPTER :</u></b> 5 :	Conclusion and Finding	24-25
5.0 :	Conclusion Finding	24-25
5.1 :	Referance	26-27
5.2 :	Questionary	28-29

## কৃতজ্ঞতা জ্ঞাপন

এই কৃতজ্ঞতা পত্ৰখনৰ অধীনতে প্ৰথমতে মই কৃতজ্ঞতা প্ৰকাশ কৰিছো আমাৰ শিক্ষা বিভাগৰ অৰ্থাভিগাৰ স্মিতা স্মাৰ বাইদেউৰ ওচৰত । কাৰণ তেমেতে এই প্ৰকল্পটো প্ৰচুতকৰণত মোক সকলো প্ৰকাৰৰ সহায় আগবঢ়াইছে ।

দ্বিতীয়তে মই কৃতজ্ঞতা প্ৰকাশ কৰিছো নলবাৰী জিলাৰ মাৰবান্ধা বিদ্যালয়ৰ প্ৰধান শিক্ষক আৰু সহকাৰী শিক্ষকক । কিয়নো তেমেতকালে প্ৰকল্পটোৰ তথ্য সংগ্ৰহত মোৰ লগত সহায় সহযোগিতা আগবঢ়াইছে । লগতে কৃতজ্ঞতা প্ৰকাশ কৰিছো মাৰবান্ধা বিদ্যালয়ৰ ছাত্ৰ-ছাত্ৰীসকলক, কিয়নো তেওঁলোকেও তথ্য সংগ্ৰহত যথেষ্ট সহায় আগবঢ়াইছে ।

অনামিকা দেৱী  
বি.এ.সি. সান্মাফিক, শিক্ষা বিভাগ  
মহেন্দ্ৰ নাথায়ণ চৌধুৰী বালিকা মহা-  
বিদ্যালয় ।

# CHAPTER-I

## Introduction

## CHAPTER-I

### Introduction :

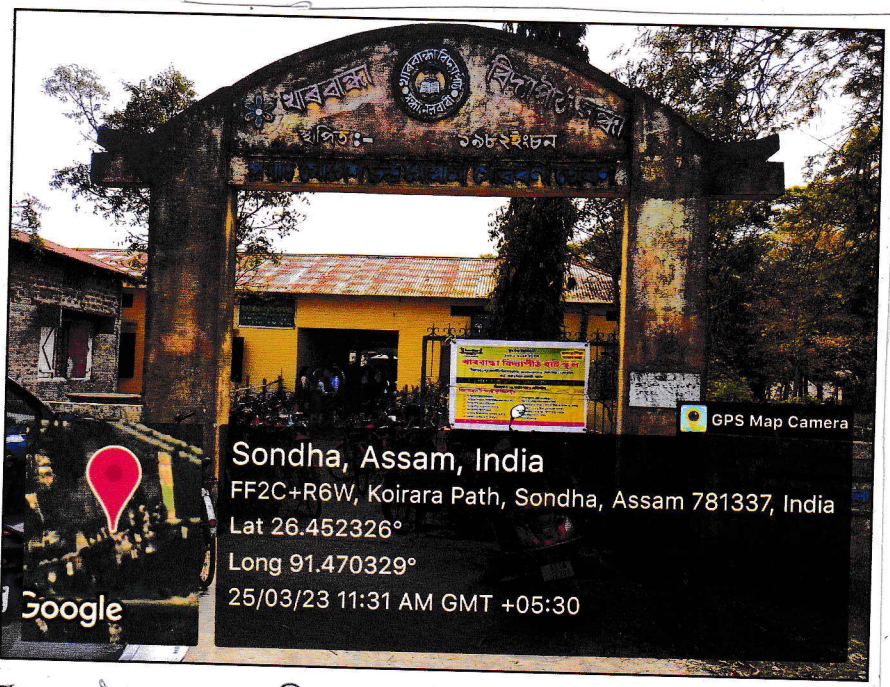
নলবাৰী জিলাৰ উত্তৰৰ এখন ডাঙৰ জনবহুল গাওঁ হৈছে মক্ষা । মক্ষা গাওঁখন নলবাৰী চহৰৰ পৰা প্ৰায় দুইকিলোমিটাৰ দূৰত অৱস্থিত । বৰ্তমান মক্ষা গাওঁখনৰ চাৰিদিশা হৈছে উত্তৰে - কৈলাষা, মানাজান, কেন্দুকুছি গাওঁ, পূবে - ফুড চেনিকুছি, পাৰ্শ্বকাৰকুছি, দক্ষিণে - ভুনকুছি, পশ্চিমে আৰু পশ্চিমে - পয়লা, বলাকুছি গাওঁ ।

মক্ষা গাওঁৰ পশ্চিমে দিকোচি পাগলচিয়া নদী বৈ গৈ পয়লা গাওঁৰ উত্তৰ কাষেদি দক্ষিণমুৱা বৈ বৈ গৈছে । মক্ষা গাৱৰ মাডোচি বেলপথ গৈছে । বেলপথৰ উত্তৰ দিকোচি ৩১ নং ৰাষ্ট্ৰীয় ঘাইপথৰ মাডোচে নলবাৰীৰ মাৰবান্ধা বিদ্যাপীঠ শাইফুলৰ সন্মুখোচি গৈ আকৌ ৩১ নং ৰাষ্ট্ৰীয় ঘাইপথত মঃ যোগ হৈছে ।

দ্বাৰীনতা আন্দোলনৰ সময়ত যি সকল মঃ শ্ৰামী লোক আছিল, তেওঁলোকক মাৰবান্ধা জমা কৰি বন্দী হৈছিল আৰু আন্দোলনকাৰীসকলে লগ-লাগি বিভিন্ন আলোপ-আলোনা কৰিছিল ।

সেই সময়ত গাওঁখন হাবি- জংঘলেৰে আৰম্ভ আছিল  
 বাবে মানুহ যাবলৈ ভয় কৰিছিল। আমি শুনামতে  
 বাঙালি অঞ্চলৰ বহুলোকে পলাই আহি সন্ধ্যা অঞ্চলত  
 আশ্ৰয় লয় আৰু মানব আশ্ৰয়ৰ স্বাভাৱ কৰ্মত  
 বহুলোকে হাবি- জংঘল কাটি ঘৰ- দুৱাৰ বান্ধি দুখী-  
 ভাৱে থাকিবলৈ লয়। ইয়াৰ পৰাই তেওঁলোকৰ অধী-  
 বহুশীলিকা কোন ক'ত আশ্ৰয় ল'লে তেওঁ অনুসন্ধান  
 কৰিলে আৰু বহুলোকৰ অনুসন্ধান পালে। সন্ধ্যা  
 শব্দ অনুবাদি এইমিনুল গাওঁৰ নাম সন্ধ্যা হোৱা বুলি  
 অনুমান কৰিব পাৰি।

কালক্ৰমত এই  
 অঞ্চলৰ লোকসকলে  
 এই ঠাইতে এম  
 মহান অনুষ্ঠানৰ  
 জন্ম দাও কৰি  
 1982 চনত মজলীয়া  
 বিদ্যালয় এখন  
 স্থাপন কৰে, লগতে



মাব-বাৰুচৰ উঁহালৰ সৈতে বিদ্যালয়ৰ নামৰ সঙ্গতি  
 ৰাখি 'মাবেবান্ধা বিদ্যালয়, সন্ধ্যা' নামেৰে নামাকৰণ কৰা  
 হয় আৰু এই বিদ্যালয়খন স্ৰষ্টাৰ যোগেশচন্দ্ৰ গোস্বামীদেৱৰ

মৌরসনত তৌবন কবা হৈছিল । পিচুত 1994 নেত  
এই বিদ্যালয়খন হাইস্কুলে অপানুৰিত কবা হয়।  
এই মাৰবান্ধা বিদ্যালয়খন বৰ্তমান 14 জন শিক্ষক  
শিক্ষকতা কৰি আছে আৰু ইয়াত মুঠ 170 জন  
শিক্ষার্থীয়ে শিক্ষা লাভ কৰি আছে ।

---

---



## Title of the study:

নলবাৰী জিলাৰ মাৰবান্ধা বিদ্যালয়ৰ সমস্যা আৰু সম্ভাৱনা ।

## Objective of the study:

নিম্নলিখিত উদ্দেশ্যসমূহ আগত লৈ এই অৰ্য্যনটো কৰা হৈছে —

(i) মাৰবান্ধা বিদ্যালয়ৰ ছাত্ৰ-ছাত্ৰীসকলৰ সমস্যা সমূহৰ বিষয়ে অনুমান কৰা ।

(ii) এই অৰ্য্যনটোৰ জৰিয়তে মাৰবান্ধা বিদ্যালয়ৰ শিক্ষক-শিক্ষয়ত্ৰীসকলৰ বিভিন্ন সমস্যাসমূহৰ উদ্ভাৱন কৰা হৈছে ।

(iii) মাৰবান্ধা বিদ্যালয়ৰ বিভিন্ন সমস্যাসমূহৰ চাৰি-আৰি চাই তাৰ সম্ভাৱনাসমূহৰ বিষয়ে অনুমান কৰা ।



Operational Definition :

Concept of Problem :

সমস্যা হ'ল এনে পরিষ্কৃতি, প্রক্স বা বদ্ধ যিয়ে অনুৰ্বি, মানসিক চাপ বা সন্দেহৰ সৃষ্টি কৰে। এটা সমস্যাও চিন্তাক অনুপ্রানিত কৰিবলৈ উদ্ভাৱন কৰা এটা প্রক্স। উদ্ভাৱনৰূপে ক'ব পাৰি যে গনিতত সমস্যা হ'ল এনে এটা বিয়তি বা সমীকৰণ যাৰ সমাৰ্ভানৰ স্ৰোত্ৰনৰ হয়।

সমস্যা হ'ল এনেকুৱা এটা কৰ্মা বা পৰিঘনো যিয়ে আপোনাক আচৰিত, কান্দি, আতংকিত বা ক্ষয় কৰে। জীৱনমৈ এনেকুৱা সমস্যাবে ভেৰি আদে, যিবোৰ আমি চম্ভাৰিবলৈ যঃপৰোনাৰ্হি চেষ্টা কৰো। সমস্যাৰ মৈতে জড়িত বা সমস্যাৰ স্ৰোতে মিল থকা কিবা এটাকে সমস্যাজনক বুলি কোৱা হয়।

Concept of Prospects :

সম্ভাৱনাৰ অৰ্থ হ'ল যিকোনো সময়তে ভৱিষ্যতৰ কাৰ্যকলাপৰ ফলাফল, যিবোৰ এনে এটা সমস্যত থকা তথ্য আৰু পৰিস্থিতিৰ ওপৰত ভিত্তি কৰি

যুক্তিসংগতভাবে পূর্বানুমান করিব পৰা যায়।  
 সম্ভাবনা হ'ল এজনক ভবিষ্যতকাল বাবে এক নির্দিষ্ট  
 দৃষ্টিভঙ্গী, সার্বিকভাবে ইতিবাক্যে ফলাফলক দিশে  
 চলি যায়। ইয়াক বহুবচনত প্রায়ের ব্যবহার করা  
 হয়, যেনে যদি জুলিয়ে নিজের প্রেত উন্নত  
 নকরে, তেন্তে কালেজক সম্ভাবনা ক্ষীণ হ'ব।

### Delimitation of the study:

এই অধ্যয়নটো নলবাৰী জিলাৰ মাৰবান্ধা বিদ্যালয়ৰ  
 পৰা অন্তর্ভুক্ত করা হৈছে। ইয়াত মাৰবান্ধা বিদ্যালয়ৰ  
 ছাত্ৰ-ছাত্ৰী আৰু শিক্ষকসকলক সীমাবদ্ধ বয়স  
 হৈছে। এই অধ্যয়নটোত ১৩, ১৪, ১৫ বছৰ বয়সক  
 ল'ৰা-ছোৱালীবোৰক অন্তর্ভুক্ত করা হৈছে।  
 অর্থাৎ সপ্তম, অষ্টম আৰু নবম  
 শ্ৰেণীৰ ছাত্ৰ-ছাত্ৰীসকলক অন্তর্ভুক্ত করা হৈছে।

CHAPTER-II  
Review Related Literature

CHAPTER-II

Review of Related literature:

1. Larkin. J. H., Heller. J. I., Greeno. J. J. Instructional implications of research on problem solving (1980):

জ্ঞানমূলক প্ৰক্ৰিয়াৰ ওপৰত শেহতীয়া গৱেষণাৰ অন্যতম প্ৰধান বিকাশ হৈছে সমস্যা সমাধানৰ বিশ্লেষণ। আমি এই সমস্যা সমাধানৰ বিষয়ে বৰ্তমানৰ বৈজ্ঞানিক বাৰণা-সমূহৰ নিৰ্দেশনামূলক প্ৰভাৱ বিবেচনা কৰিম, আৰু আৰম্ভ কৰিম সমস্যা সমাধানৰ বৰ্তমানৰ জ্ঞানমূলক তত্ত্বৰ কিছুমান মোটামুটি দু-প্ৰতিশ্ৰিত বাৰণা পৰ্যালোচনা কৰা।

2. Rubinstein M. F., Pfeiffer K. R., Problem solving ideas (1980):-

ছাত্ৰ-ছাত্ৰীসকলে নিজৰ সমস্যা সমাধানৰ দক্ষতা অনুশীলন কৰিলে ক্ষমতা যিবোৰ বিবনৰ সমস্যা থাকে, সেইবোৰ সমস্যা সমাধান তত্ত্বৰ বাবে এক ভিন্ন কাঠামো প্ৰস্তাৱৰ ব্যৱস্থা কৰা।

3. Krudik. S., Rudnick. J. A., Problem solving: A manual for primary school teachers (1988):-

এছ. ডি. এলৰ মতে সমস্যা সমাধানৰ পাঠদানৰ মতে, প্ৰথমশ্ৰেণীৰ কাৰ্যকলাপৰ নৈতে সংযুক্ত কৰিছে আৰু সমস্যা সমাধান কৰি সমস্যাসমূহৰ সংমিশ্ৰণ কৰিছে।

যিবোৰ দুৱ-দুৱীসকলে সমস্যা সমাধানৰ মূল্যবান  
 আঙুঠতা লাভ কৰাৰ লগতে আকৰ্ষণীয় বুলি  
 বিবেচনা কৰিব পাৰে আৰু সেই সমস্যাসমূহৰ  
 তিতৰত অন্তর্ভুক্ত কৰা বিষয়সমূহ হৈছে —  
 ত্রিভুজকৰ ব্যাখ্যা, সমস্যা-সমাধানৰ শিক্ষা, বিজ্ঞান,  
 কৌশলগত খেলা আৰু অ-কণ্টিন সমস্যা ইত্যাদি ।

4. Roth W.M., McGinn M.K. Toward a new approach to  
 Problem Solving (1997) :-

টলফ মাইকেল বগ্নৰ মতে দুৱ-দুৱীসকলে সমস্যা  
 সমাধানকাৰী হ'বলৈ শিক্ষিত হোৱাৰে শিক্ষাৰ এটা লক্ষ্য  
 আহিছে । দুৱ-দুৱীসকলে নিজৰ সমস্যা সমাধানৰ  
 অনুশীলন কৰিবলৈ স্কুলত যিবিলাক সমস্যা কৰে,  
 সেইবোৰ লগত চৈনিকৰ পাৰিৱেশৰ সমাধান  
 কৰিবলগীয়া সমস্যাবোৰ কোনো সম্পৰ্ক নাথাকে  
 আৰু নতুন বাৰনাৰ দ্বাৰা উদ্ভাৱনীমূলক পাঠ্যক্রমৰ  
 ডিজাইন কেনেকৈ অৱগত হৈছিল, সেইবিষয়ে কেচু  
 ৰ্বেডি উপস্থাপন কৰা আৰু সমস্যা সমাধানৰ  
 নতুন বাৰনাটোক সমৰ্থন কৰায়ে গৱেষণা তথ্যসমূহৰ  
 প্ৰাৰ্ণ ।

5. Barua J., Bharatar Siksha Samasyat Anustipat  
(2002) :

বৰ্তমান দৈনিক শিক্ষক শিক্ষা ব্যৱস্থাতো বিভিন্ন দিশৰ পৰা সমালোচনাৰ সন্মুখীন হোৱা দেখা যায় আৰু শিক্ষা পৰ্যায়ৰ শৈক্ষিক স্ৰেয়োজন পূৰণ কৰাত, শিক্ষাৰ গুণাগুণ উন্নত কৰাত ব্যৰ্থ হোৱা বুলি মন্তব্য কৰা হয়। শিক্ষকক শিক্ষা দিয়া সময় ব্যৱস্থাতোৱে এক হতাশা, দুৰ্ভিহীনতা, উদ্যমহীনতা, আৰু উদ্দেশ্যবিহীনতাৰ ভাৱ পৰিলক্ষিত। ইয়াৰ ফলত শিক্ষক শিক্ষাৰ সন্তোষ আৰু এক বাস্তৱ তথা বহুনিষ্ঠ দুৰ্ভিহীনতাৰ সৈতে হৈ চৰম গতানুগতিকত পৰিনত হৈছে আৰু ইয়াৰ কাৰণসমূহ ব্যাখ্যা আৰু বিলম্বিত কৰি চোৱাটো আমাৰ স্ৰেয়োজন।

6. Bigelow B., The line between us : Teaching about the Border and Mexican immigration (2006) :

সাৰ্বমিক পৰ্যায়ৰ দ্বাৰা বিজ্ঞানৰ পাঠপুথি ভাৱেৰে বিভিন্ন জাতি-জনগোষ্ঠীৰ বিষয়ে উল্লেখ আছে যদিও সমালোচনাত্মক দৃষ্টিকোণৰ পৰা এয়া পৰ্যাপ্ত নহয়। ভাৱতৰ্কৰ দৰে বিভিন্ন জাতি-জনগোষ্ঠীৰে গঠিত দেশ এখনৰ সামাজিক স্থিতিৰ বিষয়ে ভালদৰে জানিবলৈ হ'লে

দ্বাদ-দ্বাদশীকালে বিভিন্ন জাতি-জনগোষ্ঠী, তেওঁলোকৰ  
 সংস্কৃতি, তেওঁলোকৰ জীৱন-ধাৰণা প্ৰণালী আৰু তেওঁলোকে  
 সন্মুখীন হোৱা বিভিন্ন প্ৰত্যাহ্বানসমূহৰ বিষয়ে জ্ঞান  
 লাভ কৰা উচিত।

7. Moline. S., J. See what you mean : Visual Literacy-8  
(2012):

বৰ্তমান বিদ্যালয়ৰ শিক্ষা ব্যৱস্থাত ডিজিটেল সাক্ষৰতাৰ  
 ধাৰণাটো তেনে চালুকীয়া জৰাজীৱিত আছে। কিন্তু বৰ্তমান  
 বিভিন্ন মাধ্যমত ডিজিটেল তথ্যৰ পৰিমাণ প্ৰচলিতভাৱে  
 বৃদ্ধি পাইছে আৰু সেয়েহে আমাৰ ল'ৰা-ছোৱালীসকল  
 ডিজিটেল সাক্ষৰ হোৱাটো প্ৰয়োজন। তদুপৰি পাঠ্য-  
 পুস্তকত বিভিন্ন তথ্যসমূহ ফ্লোচাৰ্ট, চাৰ্ট, গ্ৰাফ টেবুল;  
 ডায়েগ্ৰাম, মেপ আদিৰ মাধ্যমেৰে প্ৰকাশ কৰিলে  
 দ্বাদ-দ্বাদশীকালে সহজে আয়ত্ত কৰিব পাৰে।

8. Johnson L., Kick-start your class : Academic ice-  
breakers -to Engage students (2012):

বৰ্তমান মাধ্যমিক শিক্ষা ব্যৱস্থাত দ্বাদ-দ্বাদশীকালক  
 পাঠ্যপুস্তকভিত্তিক শিক্ষাত অধিক গুৰুত্ব দিয়া হোৱা সত্ত্বে  
 আৰু ইয়াত বিপৰীতে ব্যৱহাৰিক শিক্ষাৰ উপভোগ যথেষ্ট



কম পরিমাণৰ পুৰুষৰ জ্ঞান কৰা দেখা যায়। ইয়ে দুৱ-  
চাহীমকলৰ সম্বন্ধে জ্ঞান আহৰণত বাধাৰ স্ৰাৱে ই  
দেখা দিয়ে। সেয়েহে শিক্ষকে দুৱ-চাহীমকলক বিভিন্ন  
ব্যৱহাৰিক দিকত জাৰি কৰাৰ পদক্ষেপ গ্ৰহণ  
কৰা উচিত।

9. Wilson M.B., Interactive Modeling : A power technique for  
teaching children (2012) :-

উন্নত মানৰ মতে, যোতিয়া আমি এটা শ্বেলীকোণত সাতটা  
পদক্ষেপৰ কৌশল বাৰাবাহিকভাৱে ব্যৱহাৰ কৰিম, তেতিয়া  
শিশু অনুজ্ঞাৰ সমন্বয় নূন্যতম হ'ব। কাৰণ দুৱ-  
চাহীমকলে সক্ৰিয় হৈ উঠিব আৰু নিজৰ শ্বেলীকোণত  
দায়িত্ব লৈ তাক সু-নাগৰিক হিচাপে নিজৰ কৰ্তব্য  
পালন কৰি যাব।

10. Schu. J This is a school (2022) :-

ভেৰনিকা মিনাৰ ছেমিছনৰ আনন্দময় চিত্ৰকল্পই আমাক  
এনে এমনি প্ৰাথমিক বিদ্যালয়লৈ টানি আনে, য'ত  
সকলোকে আচৰণি জনোৱা হয়। শ্বুৰ সৰ্বাঙ্গিনী কম্বিনী  
আৰু ছেমিছনৰ আমন্ত্ৰণমূলক চিত্ৰকল্পই শিশুসকলক  
বিদ্যালয়ত কিছু ভাল লগা সময় কটাবলৈ সুযোগ  
দিয়ে। য'ত শিশুসকলে এক আনন্দময় পূৰ্ণ সময় কটাব

পাথে, এনেকি কোনে দুমলে যাব নিবিচাধিব ?



## CHAPTER-III

### Method of study

## CHAPTER-III

### Method of Study :

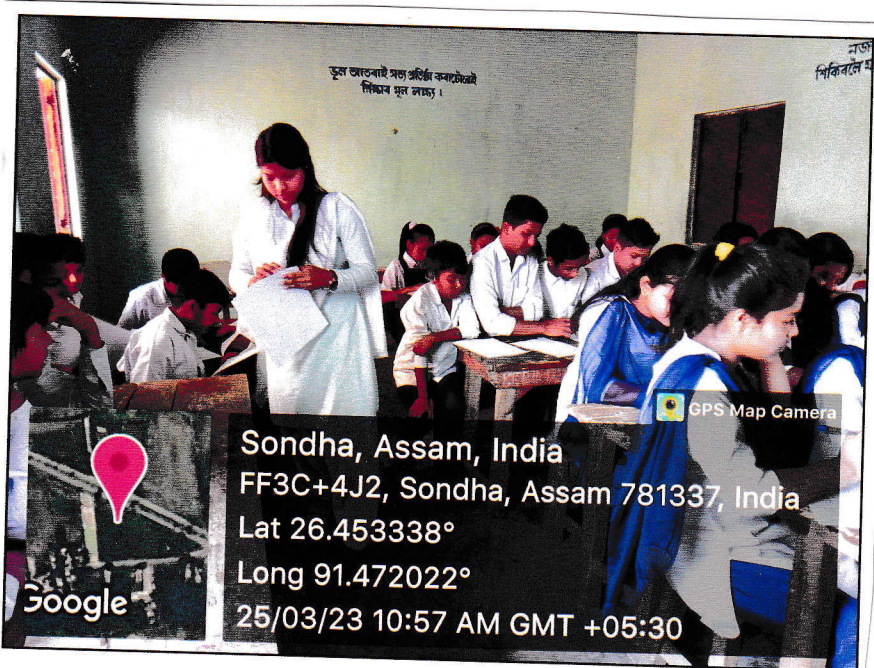
কেছ ষ্টিডি পদ্ধতি হৈছে এনে এক শিক্ষণ কৌশল য'ত ছাত্ৰজনে এটা বিলেয় সমস্যাৰ সম্মুখীন হয়। ই বিভিন্ন তথ্যৰ উৎস ব্যৱহাৰ কৰি এটা নিৰ্দিষ্ট বাস্তৱ বিষয়ৰ অনুসন্ধানত সাহায্য কৰে, আৰু এটা নিৰ্দিষ্ট সমস্যা বিক্লেষণ কৰি প্ৰকৃত তথ্যক পদ্ধতিগত জাহিলাহিচাপে ব্যৱহাৰ কৰা।

কেছ ষ্টিডিৰ বিক্লেষণে দুাত-দুাতীক বাসায়নিক অভিযান্ত্ৰিক ক্ষেত্ৰত এটা প্ৰকৃত সমস্যাৰ বিশ্বব্যাপী আৰু সামগ্ৰিক দৃষ্টিভঙ্গী প্ৰেচান কৰে। য'ত ফলত ই উনিট পৰিচালনা পৰিঘটনাৰ ওপৰত তেওঁলোকৰ জ্ঞান বিকশিত আৰু প্ৰয়োগ কৰিব পাৰা যায়। কাৰণ তেইবোৰেই এজন বাসায়নিক ত্ৰিষ্টি শিক্ষা। তেই পদ্ধতিয়ে দুাত-দুাতীৰ ভিন্ন দৃষ্টি বিকাশ আৰু বৃদ্ধি কৰিবলৈ অনুমতি দিয়ে।

---

## Data Collection :

তথ্য সংগ্রহ বাবে প্রথমে শিক্ষানুষ্ঠানখনলৈ গৈ শিক্ষানুষ্ঠানৰ মুৰব্বী বা প্ৰধান শিক্ষকলৈ অনুমতি বিচাৰি পত্ৰ পাঠোৱা হৈছিল। অনুমতি প্ৰদান কৰাৰ পাচত ব্যক্তিগতভাৱে শিক্ষানুষ্ঠানখনলৈ গৈ তথ্য সংগ্রহ বাবে এটা নিৰ্দিষ্ট দিন ধাৰ্য কৰা হৈছিল। লগতে প্ৰয়োজনীয় কিছুমান তথ্য যেনে - শ্ৰেণীৰ আকাৰ, ছাত্ৰ-ছাত্ৰীৰ আৰু শিক্ষকৰ সংখ্যা, পাঠদানৰ সুবিধা-অসুবিধা সমূহ, মেলা-ধাৰাৰ ব্যৱস্থা আদিৰ বিষয়ে জানি লোৱা হৈছিল।



দ্বিতীয় পৰ্যায়ত নিৰ্দিষ্ট দিনটোত শিক্ষানুষ্ঠানখনলৈ গৈ শিক্ষাৰ্থী আৰু শিক্ষকৰ সংখ্যাৰ পৰা তথ্য সংগ্রহ কৰা হৈছিল। ইয়াত শিক্ষাৰ্থী আৰু

শিক্ষকসকলৰ বাবে দুখন বেলেগ বেলেগ প্ৰশ্নাৱলী প্ৰস্তুত কৰা হৈছিল আৰু তেওঁলোকক প্ৰশ্নাৱলীসমূহ দি তাক পূৰণ কৰিবলৈ চিন্তা হৈছিল। লগতে

পৰিৱেশটো দ্বাৰাৰিক কবি তেওঁলোকক উত্তৰসমূহ দিবলৈ  
 অভিযোচিত কৰা হৈছিল। উত্তৰ দিয়াৰ বাবে নিৰ্দিষ্ট  
 সময় নাছিল, যদিও তেওঁলোকে সম্পূৰ্ণ কৰোঁতে প্ৰায়  
 আৰ্বাঘণ্টা সময়ৰ প্ৰয়োজন হৈছিল।

তৃতীয় পৰ্যায়ত শিক্ষকসকলৰ পৰা  
 বিদ্যালয়ৰ শিক্ষাৰ্থীৰ সমগ্ৰসমূহৰ বিষয়েও বিতংভাৱে  
 জানিবলৈ শিক্ষকসকলকো মৌলিক সাক্ষাৎ কৰা লোৱা  
 হৈছিল।

# CHAPTER - IV

## Tools

## CHAPTER-IV

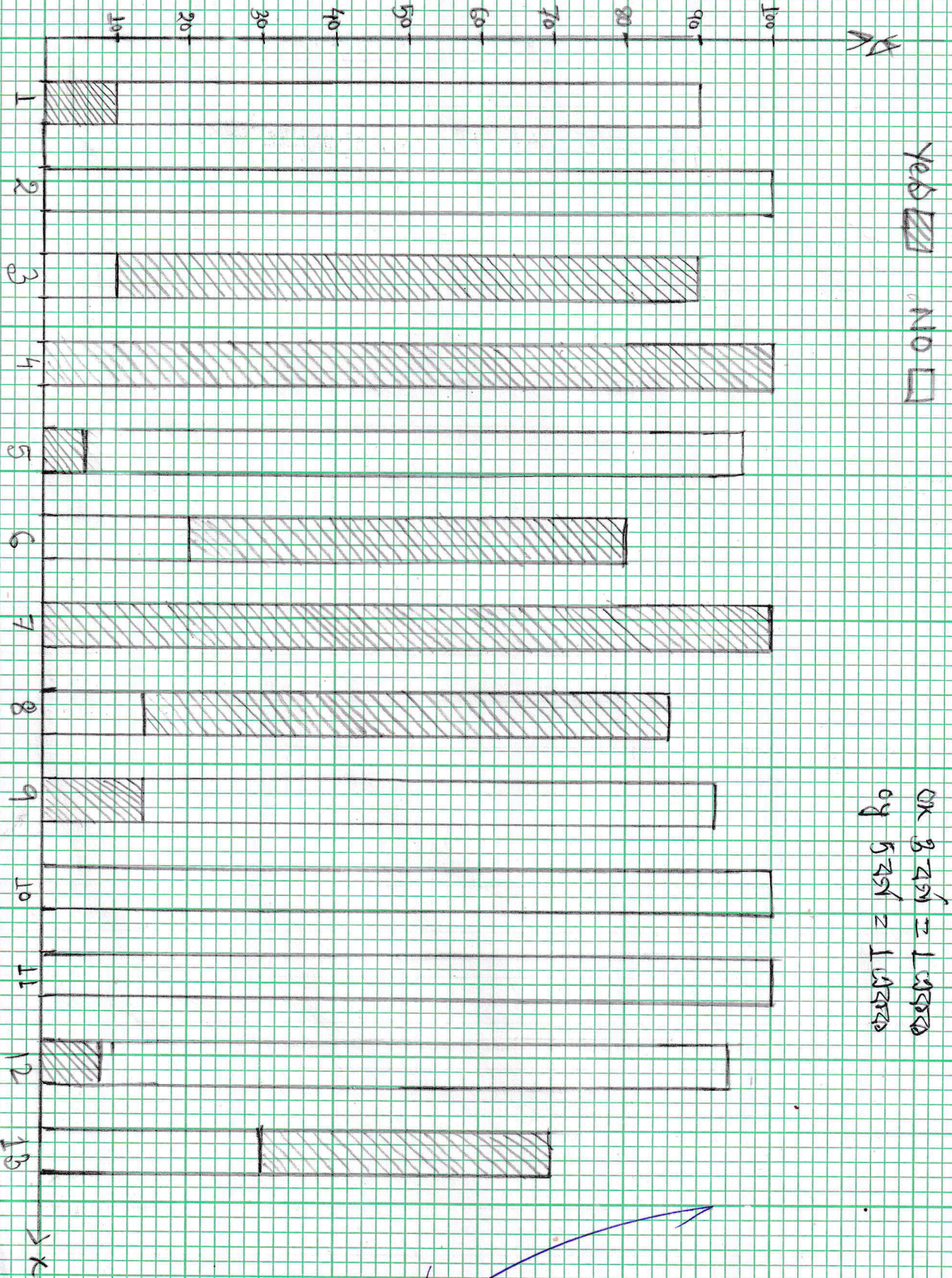
Tools :

Table No.-1

Sl.No.	Items	Yes	Percentage (%)	No	Percentage (%)
1.	শিক্ষকসকলৰ পৰা অনুৰ্বিৰ্ণা পাইছানেকি?	3	10%	27	90%
2.	পাঠ্যক্ৰমৰ বিষয়বোৰ বুজাত অনুৰ্বিৰ্ণা হৈছে নেকি?			30	100%
3.	পাঠদানবিলাক সমসমতে হয়নে?	27	90%	3	10%
4.	মৰ্ধ্যাক্ৰমভোজনৰ ব্যৱস্থা আছেনে?	30	100%		
5.	মৰ্ধ্যাক্ৰমভোজনৰ ক্ষেত্ৰত কিবা অনুৰ্বিৰ্ণা হৈছে নেকি?	1	3.33%	29	96.67%
6.	পুষ্টিউৎসাত বিটৰ্ণবিধনে কিতাপ পোৱানে?	24	80%	6	20%
7.	বিদ্যালয়ত প্ৰদ্বাৰণৰ ব্যৱস্থা আছেনে?	30	100%		
8.	বিদ্যালয়ত বিশুদ্ধ পোৱাপানীৰ ব্যৱস্থা আছেনে?	25	83.33%	5	16.67%
9.	বিদ্যালয়ত উপযুক্ত শ্বেণীকোৰ্ণৰ অভাৱ আছে নেকি?	4	13.33%	26	86.67%
10.	শিক্ষকসকলে পাঠদান কৰোতে ভাষাৰ অনুৰ্বিৰ্ণা হৈছে নেকি?			30	100%
11.	বিদ্যালয়ত মেলাপমাৰ ব্যৱস্থা আছেনে?	2	6.67%	28	93.33%
12.	বিদ্যালয়ত কিবা বিষয়ত শিক্ষকৰ অভাৱ হৈছে নেকি?	2	6.67%	28	93.33%
13.	চৰকাৰৰ পৰা সাহায্য পাইছানে প্ৰাৰ্থক?	21	70%	9	30%



କାର୍ଯ୍ୟକ୍ରମର ସମ୍ପର୍କ/ନିର୍ମୂଳ ମାତ୍ରାଙ୍କ



କାର୍ଯ୍ୟକ୍ରମର ସମ୍ପର୍କ/ନିର୍ମୂଳ ମାତ୍ରାଙ୍କ  
 Yes = 1 ଘଣ୍ଟା  
 No = 1 ଘଣ୍ଟା

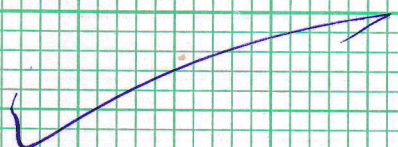
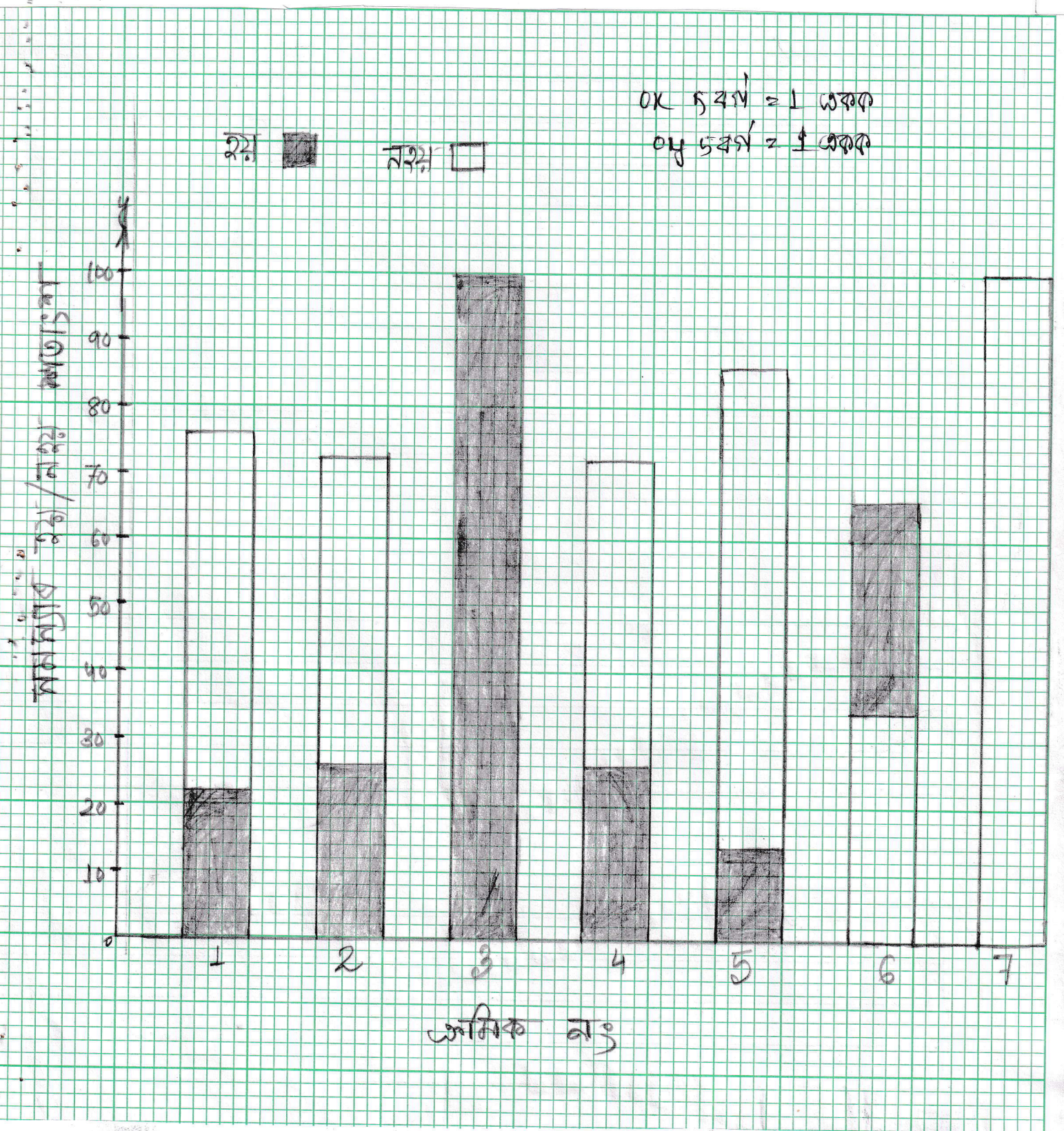


Table No-2

SINO	Items	Yes	Percentage (%)	No	Percentage (%)
1	বিদ্যালয়ত আহোঁতে যাতায়ত ক্ষেতত অনুষ্ঠি ৰ সন্মুখীন হুৱা নেকি?	3	21.42%	11	78.58%
2	বিদ্যালয়ত বিবোধৰ্থে পৰিৱেশ পৰিষ্কাৰে?	4	28.58%	10	71.42%
3	বিদ্যালয়ত দৃশ্যপ্ৰয মজুঁলি আদেলে?	14	100%		
4	দৃশ্যপ্ৰয মজুঁলিৰ মাৰ্গমত কিবা অনুষ্ঠি পাইছে নেকি?	4	28.58%	10	71.42%
5	ছাত্ৰ-ছাত্ৰীসকলৰ পড়া কিবা সমস্যা পাইছে নেকি?	2	14.29	12	85.71%
6	শ্ৰেণীকোঠাত পাঠদানৰ সময়ত অনুষ্ঠি সন্মুখীন হুৱা নেকি?	9	64.29%	5	35.71%
7	প্ৰধান শিক্ষক, সহকাৰী বা অন্য কৰ্মচাৰীসকলৰ পৰা সমস্যাৰ সন্মুখীন হুৱে নেকি?			14	100%



## Statistical Interpretation of Analysis:

এই অধ্যয়নটো কৰি যিখিনি তথ্য সংগ্ৰহ কৰা হ'ল তাক বাছি উলিয়াই উপযুক্তভাৱে তালিকা কৰা হ'ল। এই অধ্যয়নটোৰ মূল উদ্দেশ্য হৈছে মাৰবান্ধা বিদ্যালয়টোৰ শিক্ষক-শিক্ষার্থীৰ সমন্বয়সমূহ, ওপৰত শিক্ষক-শিক্ষার্থীৰ সমন্বয়সমূহ তালিকাত চিত্ৰিত কৰা হৈছে। তালিকাত চিত্ৰিত কৰা বিভিন্ন সমন্বয়সমূহ আৰু শিক্ষক-শিক্ষার্থীৰ সংখ্যা লাগতে তেওঁলোকৰ সমন্বয়বোৰ অত্যন্তত দেখুওৱা হৈছে। তলত সেইবোৰ বিশ্লেষণ আকাৰে উপস্থাপন কৰা হ'ল —

- ① বিদ্যালয়খনৰ শিক্ষকসকলৰ পৰা আৰ্থিকঃ আ ছাত্ৰ-ছাত্ৰীয়ে অনুৰ্বিহা নোপোৱা মত প্ৰকাশ কৰিছে অৰ্থাৎ 10 অত্যঃ আ ছাত্ৰ-ছাত্ৰীয়ে পোৱা আৰু 90 অত্যঃ আ ছাত্ৰ-ছাত্ৰীয়ে নোপোৱা প্ৰতিক্ৰিয়া প্ৰদান কৰিছে।
- ② বিদ্যালয়খনৰ ছাত্ৰ-ছাত্ৰীৰ তথ্য অনুসৰি তেওঁলোকে পাঠ্যসম্ব বিষয়বস্তুসমূহ 100 অত্যঃ আৰ্হ বুজা দেখা গৈছে তাত কোনো বিনঃগতি থকা দেখা পোৱা নাযায়।
- ③ বিশুদ্ধ মোৰা পানীৰ ব্যৱস্থাৰ ক্ষেত্ৰত সৰ্বাধিক ছাত্ৰ-ছাত্ৰীয়ে অৰ্থাৎ 83.33 অত্যঃ আ শিক্ষার্থীয়ে সুবিধা থকা বুলি মত দাঙি ধৰিছে, আৰু 16.67 অত্যঃ আ ছাত্ৰ-ছাত্ৰীয়ে

তাৰ বিপৰীত প্ৰতিক্ৰিয়া প্ৰদান কৰিছে ।

(iv) বিদ্যালয়খনৰ তথ্য অনুসৰি দুৱ-দুৱীয়ে পুৰ্ণিঙৈলত বিচৰাবিধনে কিতাপ পোৱাৰ সংখ্যা আৰু অৰ্ধঃ ৪০ শতাংশ দুৱ-দুৱীয়ে পায় আৰু ২০ শতাংশ শিক্ষাৰ্থীয়ে নোপোৱা মত প্ৰকাশ কৰিছে ।

(v) শিক্ষকসকলে পাঠদান কৰোঁতে ভাষাৰ ক্ষেত্ৰত ১০০ শতাংশ দুৱ-দুৱীয়ে কোনোবিধনৰ অনুবিধৰ সম্মুখীন হোৱা নাই ।

(vi) বিদ্যালয়খনত চৰকাৰী সাত্ৰাৰ্থ্য পোৱাৰ ক্ষেত্ৰত সৰ্বাধিক দুৱ-দুৱীয়ে পোৱা অৰ্ধঃ ৭০ শতাংশ শিক্ষাৰ্থীয়ে পোৱা আৰু কম সংখ্যক দুৱ-দুৱীয়ে নোপোৱা অৰ্ধঃ ৩০ শতাংশ শিক্ষাৰ্থীয়ে তাৰ বিপৰীত প্ৰতিক্ৰিয়া পৰিলক্ষিত কৰিছে । শিক্ষাৰ্থীৰ মতে এই নামন্যাটো সুদুৰ্ভাৱে অনুভৱ কৰা নামন্যা ।

(vii) বিদ্যালয়খনত কোনো বিষয়ত শিক্ষকৰ অভাৱ নোহোৱাৰ ক্ষেত্ৰত বহুতো শিক্ষাৰ্থী অৰ্ধঃ ৭৩.৩৩

শতাংশৰ মত প্ৰকাশ কৰা হৈছে য'ত আৰু তাৰ ৬.৬৭ শতাংশই হৈছে অভাৱ হোৱা বুলি মত প্ৰকাশ কৰিছে । উক্ত নামন্যাটো গভীৰভাৱে অনুভৱ কৰা নামন্যা ।

(viii) বিদ্যালয়ত 100 অতাঃক ছাত্র-ছাত্রীয়ে মেল-পমাবব ব্যবস্থা নোপোরা মত প্রকাশ কৰিছে। গতিকে এই সমস্যা গভীৰভাৱে <sup>অনুধৰ</sup> কৰা সমস্যা।

### শিক্ষকৰ ক্ষেত্ৰত :

- (i) বিদ্যালয়ত আহোঁতে যাতায়তৰ ক্ষেত্ৰত কিছুমান্যক শিক্ষকে অনুবিৰ্বাৰ মন্থুমান হোৱা অৰ্থাৎ ২১.৪২ অতাঃকই পোৱা আৰু ৭৪.৫৪ অতাঃকই নোপোৱা মত প্রকাশ কৰিছে।
- (ii) শিক্ষকসকলে বিদ্যালয়ত বিচৰাৰিওনে পাৰিষ্কা পাইছে ২৪.৫৪ অতাঃকই আৰু ৭১.৪২ অতাঃকই নোপোৱা-প্রতিক্ৰিয়া প্রদান কৰিছে। এই সমস্যাৰ ক্ষেত্ৰত চৰকাৰে সুকল্পপূৰ্ণ মত পোমন কৰিব লাগিব।
- (iii) বিদ্যালয়ত দুঅ্যশ্ব্য মাটুলি থকা বুলি 100 অতাঃক শিক্ষকে মত পোমন কৰিছে।
- (iv) ৭১.৪২ অতাঃকই শিক্ষকে ছাত্র-ছাত্রীসকলৰ পৰা একো অনুবিৰ্বা পোৱা নাই আৰু ২৪.৫৪ অতাঃকই পাইছে।
- (v) 100 অতাঃকই শিক্ষকে প্রধানশিক্ষক, মন্তুৰী বা অন্য কৰ্মচাৰীসকলৰ পৰাও অনুবিৰ্বা নোপোৱা বুলি মত প্রকাশ কৰা দেখা যায়।

পাঠিক ক'ব পাৰি যে মাৰবান্ধা বিদ্যা-  
 পীঠমনত শিক্ষক-শিক্ষার্থীৰ কিছু সময়লৈ বা জামুৰিৰ  
 আকিলেও, ইয়াৰ বন্ধতৈ দিমত সেই বিদ্যালয়খন  
 মুৰিৰিজনকও হয় ।

---

CHAPTER-V

Conclusion and Finding



Conclusion and Finding:

ননবাৰী জিলাৰ মাঝামাঝি বিদ্যালয়ৰ শিক্ষাৰ্থীসকলৰ সমস্যা সমূহ অধ্যয়ন কৰি দেখা গ'ল যে সকলো শিক্ষাৰ্থীৰে সমস্যাৰে বেলেগ বেলেগ। বিদ্যালয়খনত ছাত্ৰ-ছাত্ৰীসকলৰ বাবে উপযুক্ত স্লেণীকোঠাৰ অভাৱ আছে, তদুপৰি ছাত্ৰ-ছাত্ৰীসকলে মুকলিভাৱে স্লেণী-ধূলা কৰিবৰ বাবে এখন মেল-পথাৰৰ অভাৱ হোৱা দেখা যায়। কিছুমানক ছাত্ৰ-ছাত্ৰীয়ে বিস্তৃত স্লেণী-পানীৰ স্লেণীতো অনুবিধাৰ সমস্যা হৈছে। বিদ্যালয়খনত ছাত্ৰ-ছাত্ৰী সকলে বহুতো সমস্যাৰ সমস্যা হ'লেও ইয়াৰ কিছুমান ভাল দিশো দেখা পোৱা যায়। ছাত্ৰ-ছাত্ৰীসকলে বিদ্যালয়ত পাঠ্যক্রমৰ বিষয়বোৰ বুজাব স্লেণীত কোনো বঁহাৰ অনুবিধাৰ সমস্যা নহয়, আৰু মৰীচকোজনৰ ব্যৱস্থাৰ স্লেণীত কোনো বঁহাৰ সমস্যাৰ সমস্যা নহয়। এই স্লেণীত সুকল্পৰ্ণ ভূমিকা পালন কৰে শিক্ষকসকলে।

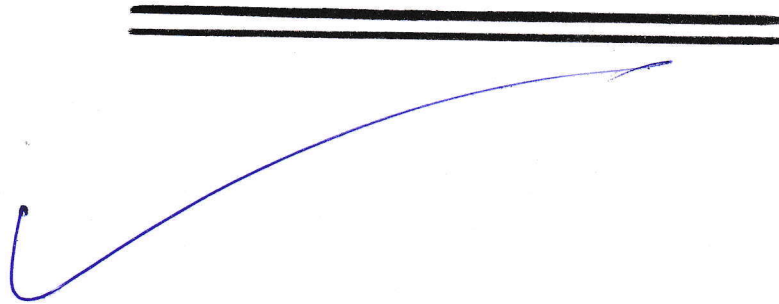
ইয়াৰোপৰি বিদ্যালয়খনৰ শিক্ষকসকলৰ স্লেণীত যথেষ্ট সমস্যাৰ সমস্যা হ'য়। বিদ্যালয়খনত তেমেতনকলে দুৰ্ভাগ্যবশত সঁজুলিৰ অভাৱ, বিদ্যালয়ত বিচাৰিবলৈ পৰিৱেশ পোৱা নাই। ইয়াৰোপৰি ইয়াত এখন হিন্দী শিক্ষকৰো অভাৱ পৰিলক্ষিত হয়।

তাৰোপৰি শিক্ষকসকল-  
ক বিদ্যালয়ৰ  
কৰ্মচাৰী বা স্নাতকসী  
অথবা প্ৰধান শিক্ষক  
সকলৰ বিদ্যালয়ৰ  
শিক্ষকসকলৰ এম  
ভাল বন্ধুত্ব সূত্ৰত  
পৰিলক্ষিত হয় আৰু



বিদ্যালয়ত দৃশ্যশব্দ সঁজুলিৰো ব্যৱহাৰ পৰিলক্ষিত হয়।

পতিকে শেষত ক'ব পাৰি যে  
শাৰবাস্থ্য বিদ্যাপীঠখন কিছু ক্ষেত্ৰত উন্নত হৈছে আৰু  
বিদ্যালয়খন শিক্ষাৰ্থীৰ পৰীক্ষাৰ ক্ষেত্ৰতো উন্নত। তাৰোপৰি  
এই ক্ষেত্ৰত ক'ব পাৰি যে শিক্ষক-শিক্ষাৰ্থীসকলৰ  
সমস্যা সম্বন্ধত অতি যোনমােলেই সমাধান হৈ উঠিব।



## Reference :-

1. Larkin J.H., Hellen. J.I., Greeno J.J., Instructional implications of research on problem solving (1980), Publisher - New Directions for teaching and learning. (2)
2. Rubinstein M.F., Pfeiffer K.R., Problem solving ideas (1980)
3. Krulik S., Rudnick J.A., Problem Solving : A manual for primary school teachers (1988), published : Allyn & Bacon / Logwood Division, 160 Gould Street, Needham Heights, MA 02194-2110.
4. Roth W.M., McGuinn M.K., Toward a new approach to problem solving (1997), published : Canadian Journal of Education, (18-23-1997.)
5. Baruah J. Bharata Siksha Samasyat Distipat Handique girls college Guwahati by Shri K.N. Dotta Baruah Lawyer's Book stall, Panbazar, Guwahati-781001 (2002)

6. Bigelow B., The line between us : Teaching about the Border and Mexican immigration ; published : Rethinking Schools, (01-03-2006.)
  7. Moline S., I see what you mean : Visual Literacy K-8, Published : Stenhouse Publisher, (17-11-2011)
  8. Johnson L., Kick-start your class : Academic ice-breakers to Engage students, published : Jossey Bass, (19-4-2012)
  9. Wilson M.B. Interactive Modeling : A power technique for teaching children, published : Northeast foundation for children. Inc. 85 Avenue A suit 204, .  
[www.responsiveclassroom.org](http://www.responsiveclassroom.org) . (2012)
  10. Schu. J. This is a school , publisher : Candlewick, (29-09-2002)
-

শিক্ষকৰ বাবে:

1. আপুনি বিদ্যালয়ত আহোঁতে যাতায়তৰ ক্ষেত্ৰত অসুবিধাৰ সন্মুখীন হয় নেকি? হয়/নহয়।
2. আপুনি বিদ্যালয়ত বিচৰাধৰনে পৰিৱেশ পাইছেনে? হয়/নহয়।
3. আপোনালোকৰ বিদ্যালয়ত দৃশ্যশ্ৰব্য সজুলি আছেনে? হয়/নহয়।
4. আপোনালোকে দৃশ্যশ্ৰব্য সজুলিৰ ব্যৱহাৰত কিবা অসুবিধা পাইছে নেকি? হয়/নহয়।
5. আপুনি ছাত্ৰ-ছাত্ৰীসকলৰ পৰা কিবা সমস্যা পাইছে নেকি? হয়/নহয়।
6. আপোনাৰ বিদ্যালয়খনত আপুনি শ্ৰেণীকোঠাত পাঠদান কৰাৰ সময়ত কিবা অসুবিধাৰ সন্মুখীন হৈছে নেকি? হয়/নহয়।
7. আপোনাৰ বিদ্যালয়ৰ প্ৰধান অধ্যক্ষ, সহকৰ্মী বা অন্য কৰ্মচাৰীসকলৰ পৰা কিবা সমস্যাৰ সন্মুখীন হৈছে নেকি? হয়/নহয়।

## ছাত্ৰ-ছাত্ৰীৰ বাবে:

- 1.তোমালোকে ছাৰ-বাইদেউসকলৰ পৰা অসুবিধা পাইছা নেকি? হয়/নহয়।
- 2.তোমালোকৰ বিষয়বোৰ বুজাত অসুবিধা হৈছে নেকি? হয়/নহয়।
- 3.তোমালোকৰ পাঠদানবিলাক সময়মতে হয়নে? হয়/নহয়।
- 4.তোমালোকৰ বিদ্যালয়ত মধ্যাহ্নভোজনৰ ব্যৱস্থা আছেনে? হয়/নহয়।
- 5.তোমালোকে মধ্যাহ্নভোজনৰ ক্ষেত্ৰত কিবা সমস্যা পাইছা নেকি? হয়/নহয়।
- 6.বিদ্যালয়ৰ পুষ্টিভঁৰালত তোমালোকে বিচৰা ধৰনে কিতাপ পোৱানে? হয়/নহয়।
- 7.তোমালোকৰ বিদ্যালয়ত প্ৰস্ৰাৱ ঘৰৰ ব্যৱস্থা আছেনে? হয়/নহয়।
- 8.তোমালোকৰ বিদ্যালয়ত বিশুদ্ধ খোৱা পানীৰ ব্যৱস্থা আছেনে? হয়/নহয়।
- 9.বিদ্যালয়ত উপযুক্ত শ্ৰেণীকোঠাৰ অভাৱ আছে নেকি? হয়/নহয়।
- 10.তোমালোকক ছাৰ-বাইদেউসকলে পাঠদান কৰোঁতে ভাষাৰ অসুবিধা পোৱা নেকি? হয়/নহয়।
- 11.তোমালোকৰ বিদ্যালয়ত খেলপথাৰৰ ব্যৱস্থা আছেনে? হয়/নহয়।
- 12.তোমালোকৰ বিদ্যালয়ত কিবা বিষয়ত শিক্ষকৰ অভাৱ হৈছে নেকি? হয়/নহয়।
- 13.তোমালোকে চৰকাৰৰ পৰা সাহায্য পাইছে পঢ়া ক্ষেত্ৰত? হয়/নহয়।